

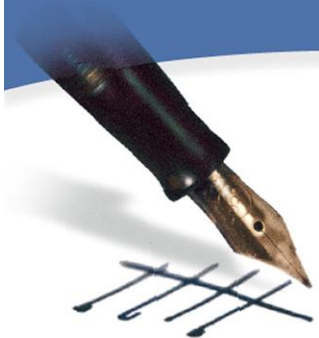


Audiator-yhtiöt

OY AUDIAPRO AB

KANNONKOSKEN, KIVIJÄRVEN, KYIJÄRVEN, SAARIJÄRVEN JA VIITASAAREN KUNTAJAKOSELVITYKSEN TALOUSANALYYSI

30.6.2010





7.6.2010

## 1. SELVITYKSEN TAUSTA

Tämä talousselvitys liittyy Kannonkosken, Kivijärven, Kyyjärven, Saarijärven ja Viitasaaren yhteiseen kuntajakoselvitykseen. Selvityksessä luodaan katsaus kuntien taloudelliseen asemaan nyt ja arvioidaan talouden tulevaa kehitystä talouteen liittyvien keskeisimpien muuttujien valossa.

Selvityksessä arvioidaan taloutta, erikseen on laadittu palvelurakennetta ja elinkeinoja koskevat raportit.

Selvityksen ovat tehneet Eero Laesterä Perlacon Oy:stä, Anne Sivula ja Jarmo Asikainen.

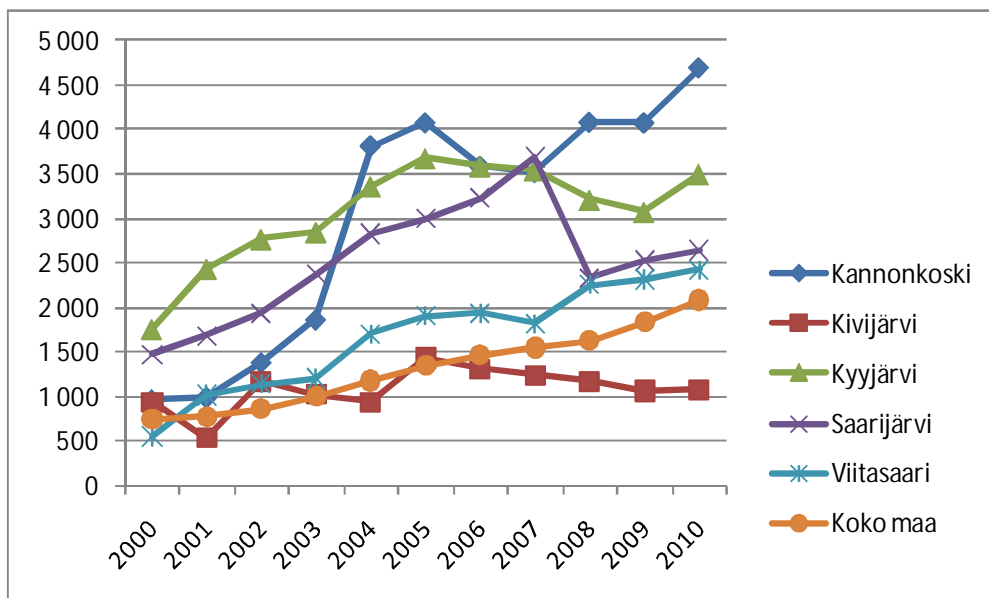
## 2. KUNTIEN TOTEUTUNUT TALOUS

Talous tarkastelukunnissa on ollut 2000-luvun aikana vaihtelevaa. Kaikissa kunnissa on ollut negatiivisen vuosikatteen vuosia, Kivijärvellä peräti kuusi tällaista vuotta, jolloin tulot eivät ole riittäneet palveluiden tuottamismenoihinkaan saati investointeihin.

Kuntien tulokehitys on ollut hyvää erityisesti valtionosuuksien vahvan kasvun myötä. Valtionosuuksien merkitys kuntien taloudessa on merkittävä, vain Saarijärvellä ja Viitasaarella verotulot ovat hieman valtionosuuksia suuremmat, muissa kunnissa tilanne on päinvastainen. Alla oleva taulukko kuvaa kuntien talouden epäsuhtaan. Menot ovat kasvaneet merkittävästi vaikka väestö on vähentynyt kaikissa kunnissa. Kannonkosken luvuissa on mukana Piispala, joka kehittyvänä yhteisönä lisää sekä tulo- että menoprosentteja enemmän kuin varsinainen kunnan toiminta olisi.

KEHITYS KUNNITTAIN (reaalimuutos prosentteina)				
	Käyttötulot vuodessa	Käyttömenot vuodessa	Käyttömenot yhteensä 2001-08	Asukasluvun muutos 2001-08
Kannonkoski	4,1	3,9	30	-5
Kivijärvi	1,5	1,4	10	-13
Kyyjärvi	3,5	2,9	21	-12
Saarijärvi	2,3	3,2	25	-6
Viitasaari	3,3	3,1	24	-6

Kaikki kunnat ovat velkaantuneet 2000 –luvulla lisää, joskin Kivijärvi vain hieman. Kivijärveä lukuun ottamatta kuntien velkamäärä asukasta kohden on selvästi yli kuntien keskimääräisen velan.



Kuva: Kuntien velka asukasta kohden

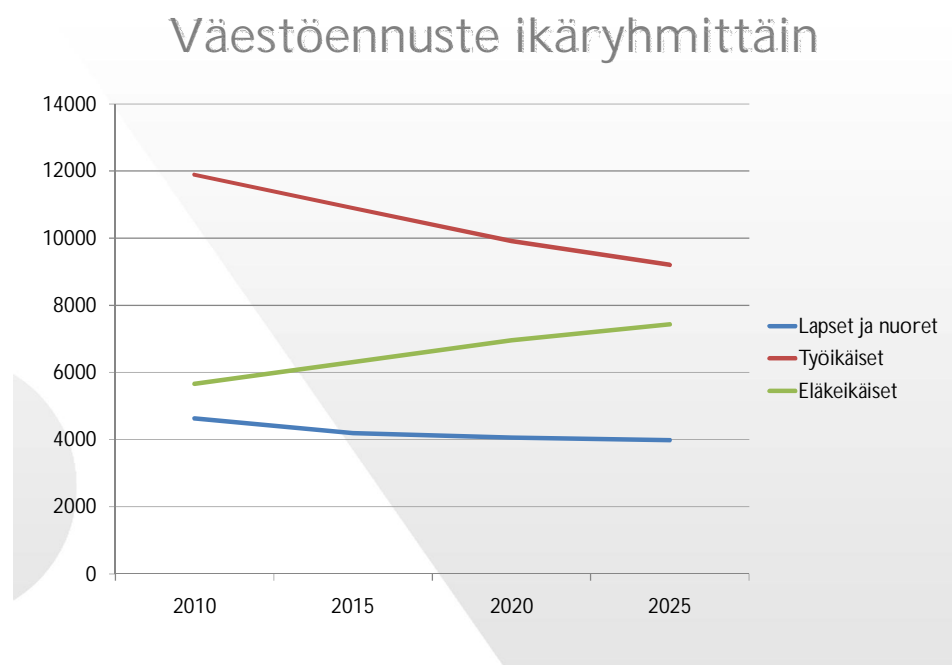
Kuntien taseissa on kaikilla kumulatiivista ylijäämää. Taseriskeistä valmistellaan erillinen selvitys, jossa käydään läpi mm. kuntien sopimukset ja niihin mahdollisesti sisältyvä riskit sekä kiinteistöjen korjausriskit. Tiedossa on, että kuntien kiinteistöissä, lähinnä kouluissa, on sisäilmaongelmia, jotka aiheuttavat ehkä suuriakin korjaus- tai jopa uudelleenrakennustarpeita.

<b>VASTAAVAA</b>		<b>VASTATTAVAA</b>	
<b>PYSYVÄT VASTAAVAT</b>		<b>OMA PÄÄOMA</b>	
Aiheettomat hyödykkeet		Peruspääoma	63 204 773
Aineettomat oikeudet	31 000	Liitymismaksurahasto	44 000
Muut pitkävaikutteiset menot	224 000	Arvonkorotusrahasto	266 000
Ennakkomaksut	342 086	Muut omat rahastot	12 954 397
	597 086	Ed. tk:en yli/alijäämä	17 212 071
Aineelliset hyödykkeet		Tilikauden yli/alijäämä	1 693 094
Maa- ja vesialueet	16 037 488		95 374 336
Rakennukset	74 913 998	<b>POISTOERO JA VAPAAEHTOISET VARAUKSET</b>	
Kiinteät rakenteet ja laitteet	17 354 100	Poistoero	18 725
Koneet ja kalusto	1 863 433	Vapaaehtoiset varaukset	406 000
Muut aineelliset hyödykkeet	1 579 000		424 725
Ennakkomaksut ja kesk.er. hank	596 407	<b>PAKOLLISET VARAUKSET</b>	
	112 344 426	Eläkevaraukset	
Sijoitukset		Muut pakolliset varaukset	594 276
Osakkeet ja osuudet	21 129 719		594 276
Joukkovelkakirjalainasaamiset		<b>TOIMEKSIANTOJEN PÄÄOMAT</b>	
Muut lainasaamiset	5 556 832	Valtion toimeksiannot	276 351
Muut saamiset		Lahjoitusrahastojen pääomat	241 096
	26 686 551	Muut toimeksiantojen pääomat	7 545
<b>TOIMEKSIANTOJEN VARAT</b>			524 991
Valtion toimeksiannot	283 209	<b>VIERAS PÄÄOMA</b>	
Lahjoitusrahastojen erityiskattee	142 509	Pitkäaikainen	
Muut toimeksiantojen varat	26 545	Joukkovelkakirjalainat	
	452 263	Lainat rahoitus- ja vakuutuslai	21 695 208
<b>VAIHTUVAT VASTAAVAT</b>		Lainat julkisyhteisöiltä	10 788 573
Vaihto-omaisuus		Lainat muilta luotonantajilta	50 456
Aineet ja tarvikkeet	196 558	Saadut ennakot	
Keskeneräiset tuotteet		Ostovelat	
Valmiit tuotteet/Tavarat		Muut velat	108 426
Muu vaihto-omaisuus		Siirtovelat	
Ennakkomaksut			32 642 663
	196 558	Lyhytaikainen	
Saamiset		Joukkovelkakirjalainat	6 000 000
Pitkäaikaiset saamiset		Lainat rahoitus- ja vakuutuslai	14 056 333
Myyntisaamiset	1 200 000	Lainat julkisyhteisöiltä	1 254 748
Lainasaamiset	1 250 000	Lainat muilta luotonantajilta	2 250 000
Muut saamiset	201 000	Saadut ennakot	587 623
Siirtosaamiset		Ostovelat	8 422 945
	2 651 000	Muut velat	1 200 918
Lyhytaikaiset saamiset		Siirtovelat	6 849 998
Myyntisaamiset	3 430 224		40 622 566
Lainasaamiset	63 000	<b>VASTATTAVAA YHTEENSÄ</b>	
Muut saamiset	3 018 345		<b>170 187 557</b>
Siirtosaamiset	358 747		
	6 870 316		
Rahoitusarvopaperit			
Osakkeet ja osuudet	5 297 876		
Sijoitukset rahamarkk.instrum.	6 118 430		
Joukkovelkakirjalainasaamiset	7 097 457		
Muut arvopaperit	153 000		
	18 666 764		
Rahat ja pankkisaamiset	1 722 592		
<b>VASTAAVAA YHTEENSÄ</b>	<b>170 187 557</b>		

### 3. VÄESTÖKEHITYS

Kuntien väestökehitys on ollut negatiivinen, vuonna 2000 kunnissa oli yhteensä 24 683 asukasta, vuoden 2009 lopussa 22 348. Kymmenessä vuodessa asukkaiden menetys on siten ollut 9,5%. Tilastokeskuksen väestöennusteen mukaan asukasluku alenee jatkossa lähes samaa tahtia.

Huolestuttavaa kuntatalouden kannalta on väestörakenteen voimakas muutos yhdessä asukasluvun aleneman kanssa. Kuntien työikäinen väestö vähenee merkittävästi ja eläkeikäisten määrä kasvaa. Vastaavasti lasten ja nuorten lukumäärä ei merkittävästi alene, joten taloudellista liikkumavaraa ei saada lasten ja nuorten palvelujen supistamisella kattamaan lisääntyvän vanhusväestön enenevään palvelutarpeeseen.

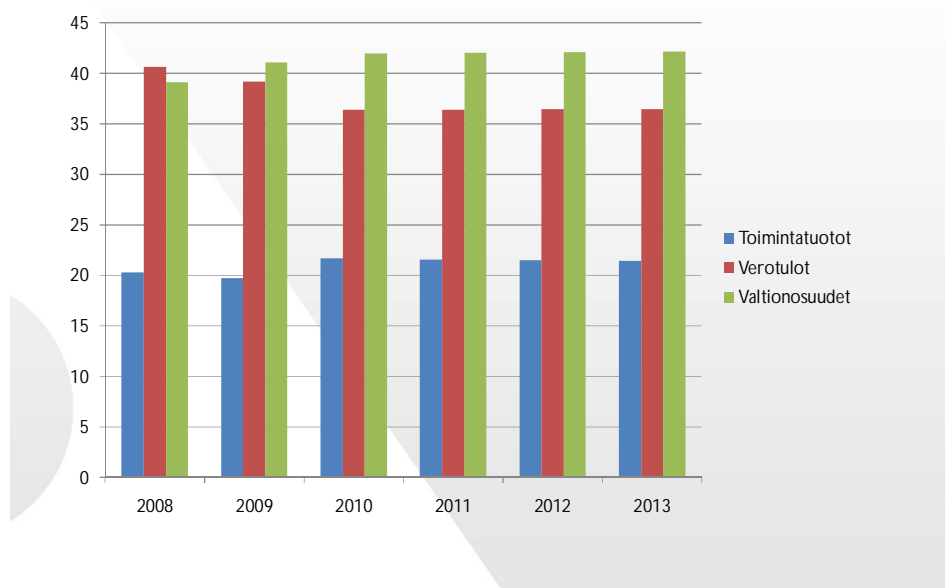


Kuva: Kuntien yhteenlaskettu väestöennuste ikäryhmittäin (Lähde: Tilastokeskus)

### 4. KUNTIEN TULORAKENNE

Kuntien tulot tulevat kolmesta kohteesta, toimintatuloista, veroista ja valtionosuuksista. Kaikki kunnat ovat merkittävästi riippuvaisia valtionosuustuloista, niiden osuus tuloista kääntyi kuntien yhteenlaskettu tilanne huomioiden verotuloja suuremmaksi vuonna 2009. Saarijärveä ja Viitasaarta lukuun ottamatta valtionosuudet ovatkin olleet verotuloja suuremmat.

## Tulojakauma



Kuva: Kuntien yhteenlaskettu tulokertymä ja jakauma tulolajeittain

Valtionosuuksista merkittävä osa tulee laskennallisiin verotuloihin perustuvasta valtionosuuksien tasauksesta. Kuntien omat verotulot jäävät selvästi alle tasausrajan, joten tasauksen osuus on huomattava. Vuonna 2009 Kivijärven verotulot olivat 2,9 Me ja verotulotasaus 1,2 Me. Kivijärvi on suurin tasauksen saaja suhteessa omiin verotuloihin. Viitasaarella vastaavasti verotulot olivat 18,6 Me ja tasaus 3,8 Me.

Tasauksessa rahoittajina ovat kunnat, joiden laskennallinen verotulo ylittää tasausrajan. Koska taloudellisen taantuman vuoksi kuntien verokertymä alenee, alenee myös tasaus. Näin tulee Kuntaliiton veroennustekehikon mukaan käymään kaikissa viidessä kunnissa lähivuosina.

Vuonna 2012 loppuu yhteisöverossa kuntien saama korkeampi jako-osuus. Siten vuodesta 2012 on tulossa kunnille verotulojen osalta negatiivinen kasvu. Verotulojen ja tasauksen osalta arvioidaan yhteensä kunnasta riippuen 1,7 – 4,6%:n alenemaa.

Alla olevassa kuvassa on Kuntaliiton veroennustekehikon, joka on pohja kuntien verotuloarvioiden laatimiselle, mukainen arvio verotulojen ja verotulotasauksen kertymästä lähivuosina.

	2009	2010	2011	2012	2013
Verotulot					
Kannonkoski	3 755	3 778	3 850	3 744	3 796
Kivijärvi	2 912	3 018	3 125	3 030	3 094
Kyyjärvi	4 061	3 873	3 948	3 827	3 920
Saarijärvi	26 482	25 916	26 395	25 929	26 591
Viitasaari	18 553	18 136	18 438	18 186	18 709
Verotulotasaus					
Kannonkoski	1 139	1 128	1 180	1 068	1 119
Kivijärvi	1 177	1 273	1 173	1 100	1 092
Kyyjärvi	1 059	917	806	709	714
Saarijärvi	7 224	7 331	7 034	7 042	7 342
Viitasaari	3 841	4 289	4 022	3 892	4 041
Kasvu ed. yhteensä					
Kannonkoski	0,7	0,2	2,5	-4,3	2,2
Kivijärvi	-1,7	5,0	0,2	-3,9	1,4
Kyyjärvi	-0,8	-6,4	-0,7	-4,6	2,2
Saarijärvi	0,5	-1,4	0,5	-1,4	2,9
Viitasaari	2,6	0,1	0,2	-1,7	3,0

## 5. YKSIKKÖKUSTANNUKSET

Tilastokeskus kerää vuosittain kunnista talous- ja toimintatietoja. Alla olevaan taulukkoon on poimittu kunnista muutamien palvelujen tietoja vuodelta 2008. Taulukon oleellisin rivi on kustannukset yhteensä, se antaa todellisen näkymän kunnan kustannusrakenteesta. Palveluittain tarkastellessa mm. palvelun rakenne ja kirjauskäytännöt kunnittain tuottavat vertailuun epätarkkuutta. Vertailun vuoksi aineistossa on mukana asukasluvultaan noin 22 000 asukkaan kuntia ja niiden keskimääräiset kustannukset.

Liitteessä 1 on terveys- ja vanhuspalveluiden nettomenot asukasta kohden sekä palvelujen tarvevakiointi ja menot sen perusteella.

	Kannonkoski	Kivijärvi	Kyyjärvi	Saarijärvi	Viitasaari	n. 22 000 asukkaan kunnat keskimäärin	Pieksämäki
Perusopetus							
- nettomeno / oppilas	8 221	8 331	8 975	6 888	7 728	6 737	6 556
- nettomeno / opetustunti	105	108	114	99	112	101	93
Lukio-opetus							
- nettomeno / oppilas				6 062	6 076	6 088	6 239
- nettomeno / opetustunti				135	121	131	135
Esiopetus							
- nettomeno / oppilas	8 067	3 500	5 043	5 349	9 932	5 006	5 333
- nettomeno / opetustunti	159	57	118	79	164	83	80
Päivähoito							
- nettomeno / hoidettava	10 027	8 265	8 514	10 097	10 199	10 178	12 923
- nettomeno / hoitopäivä	65	70	64	56	56	12 **	76
Vanhustenhuolto							
- nettomeno / vanhainkodin hoitopäivä	137		84	90	143	102	114
- nettomeno / vanhainkodissa hoidettu	49 333		29 095	34 355	** 60 267	38 024	42 033
Terveystuolto							
- euroa / asukas	1 421	1 295	1 269	1 308	1 395	1 299	1 505
Vuodeosastohoito							
- nettomeno / hoitopäivä	130	190	158	111	126	139	122
Kaikki yhteensä							
- euroa / asukas	5 271	5 264	4 594	4 492	4 434	4 117	4 442
** luvut vielä tarkistettavina							

Vertailun vuoksi taulukossa on Pieksämäen kaupungin yksikkökustannukset. Pieksämäki on kuntaliitostokunta, jonka asukasluku on 20 100 ja pinta-ala 1 836 km<sup>2</sup>. Kaupungissa on 10 alakoulua, joista yhdeksässä vuosiluokat 1-6 ja yhdessä vuosiluokat 1-4. Yläkouluja on kaksi sekä yksi lukio. Päiväkoteja on seitsemän kunnallista ja kolme yksityistä. Vuoropäivähoitoa tarjoaa päiväkodeista yksi sekä yksi ryhmäperhepäiväkoti. Sosiaali- ja terveystuotokset hoidetaan kunnan omana tuotantona.

## 6. HENKILÖSTÖ

Tilastokeskuksen mukaan kunnissa oli vuoden 2008 lopussa henkilöstöä yhteensä 1 515. Vuoden 2009 perustetun perusturvaliikelaitos Saarikan palvelukseen siirtyi Saarijärveltä, Kyyjärveltä, Kivijärveltä ja Kannonkoskelta sosiaali- ja terveydenhuollon henkilöstö. Saarikassa on mukana myös Karstulan kunta.

Peruskuntien palveluksessa on siten koulujen, liikunta-, kulttuuri- ja nuorisotoimen, varhaiskasvatuksen, teknisen toimen sekä hallinnon henkilöstö.

Kuntien henkilöstöstä eläköityy vuosina 2010 – 2015 noin 200 työntekijää. Saarikan arvio vanhuuseläkeikäen kyseisenä aikana täyttävistä on 112. Eläköityvien määrä on laskettu ikäeläkkeen täyttymisen mukaan. Työssä voi kuitenkin olla pitempäänkin eli 68 -vuotiaaksi asti. Ikäeläkkeet alkavat 63 – 64 -vuotiaana pääsääntöisesti. Kuntien henkilöstö kuitenkin jää eläkkeelle keskimäärin selvästi ikäeläkeikää aiemmin. Niinpä on oletettavaa, että kunnista jää enemmän työntekijöitä eläkkeelle viiden vuoden kuluessa kuin 200.

Eläköitymistä voidaan käyttää henkilöstömäärän sopeuttamisessa hyödyksi, mutta ei luonnollisestikaan täysimääräisesti. Mahdollisesti perustettavan uuden kunnan palveluverkkosuunnitelma loisi pohjan palvelujen määrälle ja sijoittumiselle ja sitä kautta luotavalle henkilöstösuunnitelmalle. Suunnitelmassa

tulisi ottaa kantaa niin henkilöstön määrälliseen tarpeeseen eri palveluissa kuin myös osaamistarpeeseen, jotta henkilöstörakennetta voitaisiin suunnitelmallisesti kehittää vastaamaan palvelutarvetta ja olemassa olevan henkilöstön osaamista kehitettäisiin systemaattisesti.

Henkilöstömäärävertailuna on asukasluvultaan ja palvelurakenteeltaan samantyyppiset kunnat alla olevassa kuvassa. Luvut ovat vuodelta 2008.

	Asukkaita	Henkilöstöä
Hamina	21 570	1 419
Heinola	20 545	1 325
Iisalmi	22 289	1 181
Pieksämäki	20 304	1 194
Raisio	24 147	1 335
Siilinjärvi	20 769	1 046
Valkeakoski	20 542	1 391
Varkaus	23 182	1 511
Selvityskunnat	22 606	1 515

Yhden työntekijän keskimääräinen henkilöstökustannus on noin 40 000 euroa vuodessa. Kuntien keskipalkalla laskettuna vuosikustannus on 45 700 euroa. Luvussa 7 olevissa painelaskelmissa on henkilöstön eläköityminen huomioitu vähittäin henkilöstöä vähentävänä tekijänä siten, että vuonna 2018 henkilöstömenojen alenema olisi 1,9 Me, joka tarkoittaisi noin 47 työntekijän vähentämistä vuosina 2010 – 2018 eläkepoistuman kautta.

## 7. UUDEN KUNNAN TALOUS

### 7.1 Painelaskelman taustatiedot ja muuttujat

Painelaskelma (talouden ennusteet) on tehty kustakin kunnasta erikseen ja sitten yhdistelmänä kahdella eri laskentavaihtoehdolla.

Väestöennusteena on käytetty tilastokeskuksen syyskuussa 2009 julkaisemaa ennustetta.

Laskelmat pohjautuvat kuntien menneeseen kehitykseen sekä niiden omiin arvioihin talouden tulevasta kehityksestä. Laskelmat on käyty läpi kunnissa. Verotulokertymä pohjautuu talouden suhdannenäkymiin ja väestöennusteeseen. Talouden ennustetaan elpyvän ja siten yhteisöveron tuoton kasvavan kahtena vuonna nopeastikin, sitten kasvu tasaantuu.

Investoinnit perustuvat kuntien aiempaan toteutumaan ja tiedossa oleviin investointeihin. Mukana ei ole sisäilmaongelmista johtuvien tilojen (ns. homekoulut ja vastaavat) saneeraus- ja uusrakentamistarvetta siltä osin, kun niitä ei ole vielä investointisuunnitelmissa.

Laskelmissa ei ole mukana palkkaharmonisoinnin kustannuksia. Samalla työnantajalla on oltava yhdenmukainen palkkakäytäntö. Palkkojen harmonisoinnille ei ole olemassa aikarajaa, missä ajassa se on toteutettava. Uusissa kunnissa usein käytetään osa yhdistymisavustuksesta palkkojen harmonisointiin.

Yhdistymisavustusta kunnat saivat yhteensä 6,1 Me, josta maksetaan ensimmäisenä vuonna 40% ja kahtena seuraavana vuonna 30% kumpanakin. Laskelmissa tämä avustus on huomioitu.

Valtionosuudet alenisivat liitoksen johdosta vuodesta 2018 lukien. Alenema on laskelmassa mukana ja määrältään 3,6 Me.



Kunnan nimi: Järvisaarikoski ver. 2010-06-01 Verotasapaino									
	TpE2010	2011	2012	2013	2014	2015	2016	2017	2018
Asukasluku	22 176	22 005	21 833	21 661	21 489	21 318	21 146	20 974	20 803
Verotettavat tulot	231 475	233 209	235 556	238 568	241 394	244 260	247 166	250 113	253 100
Valtionosuusmuutos%	-4,6 %	0,7 %	1,0 %	1,3 %	1,2 %	1,2 %	1,2 %	1,2 %	1,2 %
<b>Veroprosentti</b>	<b>19,53</b>	<b>19,59</b>	<b>19,67</b>	<b>19,75</b>	<b>19,75</b>	<b>19,76</b>	<b>20,25</b>	<b>20,50</b>	<b>21,50</b>
<b>Toimintatuotot</b>	<b>32 172</b>	<b>32 810</b>	<b>33 489</b>	<b>34 183</b>	<b>34 892</b>	<b>35 618</b>	<b>36 360</b>	<b>37 119</b>	<b>37 894</b>
Toimintatuottojen muutos%	-1,6 %	2,0 %	2,1 %	2,1 %	2,1 %	2,1 %	2,1 %	2,1 %	2,1 %
<b>Toimintakulut</b>	<b>142 943</b>	<b>146 678</b>	<b>150 353</b>	<b>151 666</b>	<b>155 293</b>	<b>159 019</b>	<b>162 883</b>	<b>166 846</b>	<b>170 994</b>
Menojen lisäys (palkkaharr)	0	0	0	0	0	0	0	0	0
Menojen vähennys (tuottavuuden kasvu 1% menoista)									
Menojen vähennys (arvioitu eläköityminen)			0	-161	-477	-839	-1 209	-1 550	-1 905
Toimintakulujen muutos%	1,7 %	2,6 %	2,5 %	0,9 %	2,4 %	2,4 %	2,4 %	2,4 %	2,5 %
<b>NETTO</b>	<b>-108 328</b>	<b>-110 133</b>	<b>-113 189</b>	<b>-116 331</b>	<b>-119 560</b>	<b>-122 879</b>	<b>-126 290</b>	<b>-129 795</b>	<b>-133 398</b>
Kunnallisverot	45 339	46 445	49 210	47 117	47 675	48 241	50 051	51 273	54 417
Yhteisöverot	5 139	5 291	4 127	4 746	5 458	5 527	5 598	5 670	5 743
Kiinteistöverot	3 535	3 570	3 729	3 870	4 017	4 170	4 328	4 493	4 663
<b>Verotulot</b>	<b>54 013</b>	<b>55 305</b>	<b>57 066</b>	<b>55 733</b>	<b>57 150</b>	<b>57 938</b>	<b>59 977</b>	<b>61 435</b>	<b>64 823</b>
<b>Valtionosuudet</b>	<b>62 296</b>	<b>63 428</b>	<b>64 875</b>	<b>66 357</b>	<b>67 874</b>	<b>69 429</b>	<b>71 021</b>	<b>72 651</b>	<b>70 724</b>
<b>Valtionosuusmuutos%</b>	<b>6,2 %</b>	<b>1,8 %</b>	<b>2,3 %</b>	<b>2,3 %</b>	<b>2,3 %</b>	<b>2,3 %</b>	<b>2,3 %</b>	<b>2,3 %</b>	<b>-2,7 %</b>
<b>Liitoksesta johtuva valtionosuus</b>	<b>0</b>	<b>0</b>	<b>0</b>	<b>0</b>	<b>0</b>	<b>0</b>	<b>0</b>	<b>0</b>	<b>-3 598</b>
Korkotuotot	940	940	939	938	938	937	936	936	935
Muut rahoitustuotot	425	358	358	358	358	358	358	358	358
Korkokulut	2 060	2 063	2 032	1 700	1 606	1 526	1 481	1 436	1 442
Muut rahoituskulut	318	334	334	334	334	334	334	334	334
<b>VUOSIKATE</b>	<b>6 969</b>	<b>7 502</b>	<b>7 682</b>	<b>5 183</b>	<b>7 607</b>	<b>7 127</b>	<b>7 818</b>	<b>7 846</b>	<b>6 112</b>
Poistot	6 172	6 472	6 619	6 771	6 926	7 086	7 251	7 420	7 594
Yhdistymisavustus	0	0	0	2 440	1 830	1 830	0	0	0
Satunnaiset tuotot	0	0	0	0	0	0	0	0	0
Satunnaiset kulut	0	0	0	0	0	0	0	0	0
Poistoeron muutos	1	1	1	1	1	1	1	1	1
Rahastojen muutos	0	0	0	0	0	0	0	0	0
<b>Ylijäämä/alijäämä</b>	<b>797</b>	<b>1 030</b>	<b>1 064</b>	<b>853</b>	<b>2 511</b>	<b>1 872</b>	<b>568</b>	<b>427</b>	<b>-1 481</b>
<b>Kumulatiivinen ylij/alij.</b>	<b>18 712</b>	<b>19 743</b>	<b>20 806</b>	<b>21 659</b>	<b>24 170</b>	<b>26 042</b>	<b>26 610</b>	<b>27 038</b>	<b>25 556</b>
<b>Kumulatiivinen ylij/alij./as</b>	<b>844</b>	<b>897</b>	<b>953</b>	<b>1 000</b>	<b>1 125</b>	<b>1 222</b>	<b>1 258</b>	<b>1 289</b>	<b>1 229</b>
<b>VUOSIKATE</b>	<b>6 969</b>	<b>7 502</b>	<b>7 682</b>	<b>5 183</b>	<b>7 607</b>	<b>7 127</b>	<b>7 818</b>	<b>7 846</b>	<b>6 112</b>
Nettoinvestoinnit	10 157	7 101	6 640	6 340	6 340	6 340	6 340	6 340	6 340
<b>Taseesta</b>									
<b>Lainakanta 1000 euroa</b>	<b>59 437</b>	<b>59 046</b>	<b>57 979</b>	<b>56 672</b>	<b>53 543</b>	<b>50 883</b>	<b>49 381</b>	<b>47 854</b>	<b>48 069</b>
Lainakanta euroa/as	2 680	2 683	2 656	2 616	2 492	2 387	2 335	2 282	2 311
<b>Kassavarat 1000 euroa</b>	<b>22 937</b>	<b>22 606</b>	<b>22 606</b>	<b>22 606</b>	<b>22 606</b>	<b>22 606</b>	<b>22 606</b>	<b>22 606</b>	<b>22 606</b>
Kassavarat euroa/as	1 034	1 027	1 035	1 044	1 052	1 060	1 069	1 078	1 087
<b>Saamiset 1000 euroa</b>	<b>5 563</b>	<b>5 694</b>	<b>5 660</b>	<b>5 625</b>	<b>5 591</b>	<b>5 556</b>	<b>5 522</b>	<b>5 487</b>	<b>5 453</b>
Saamiset euroa/as	251	259	259	260	260	261	261	262	262

Yhdistetty laskelma osoittaa, että veroprosentin ollessa vuonna 2017 20,5 % olisi talous vielä ylijäämäistä. Vuonna 2018 valtionosuudet laskisivat merkittävästi liitoksesta johtuen. Toisaalta palveluverkon yhdistämisestä, palvelujen tehostamisesta ja henkilöstövaihtuvuuden hyödyntämisestä aiheutuva kustannussäästöä ei ole laskelmassa arvioitu, tosin ei palkkaharmonisoinnista johtuvaa menolisäystääkään.

### 7.3 Yhdistetty painelaskelma velkatasapainolla

Taustaolettamat tässä laskelmassa ovat samat kuin edellä verolla tasapainotetussa laskelmassa. Tässä laskelmassa veroprosentti pysyy samana eli 19,75, alijäämä katetaan velalla.

Kunnan nimi: Järvisaarikoski ver. 2010-06-01 Velkatasapaino									
	TpE2010	2011	2012	2013	2014	2015	2016	2017	2018
Asukasluku	22 176	22 005	21 833	21 661	21 489	21 318	21 146	20 974	20 803
Verotettavat tulot	231 475	233 209	235 556	238 568	241 394	244 260	247 166	250 113	253 100
Valtionosuusmuutos%	-4,6 %	0,7 %	1,0 %	1,3 %	1,2 %	1,2 %	1,2 %	1,2 %	1,2 %
<b>Veroprosentti</b>	<b>19,53</b>	<b>19,59</b>	<b>19,67</b>	<b>19,75</b>	<b>19,75</b>	<b>19,76</b>	<b>19,75</b>	<b>19,75</b>	<b>19,75</b>
<b>Toimintatuotot</b>	<b>32 172</b>	<b>32 810</b>	<b>33 489</b>	<b>34 183</b>	<b>34 892</b>	<b>35 618</b>	<b>36 360</b>	<b>37 119</b>	<b>37 894</b>
Toimintatuottojen muutos%	-1,6 %	2,0 %	2,1 %	2,1 %	2,1 %	2,1 %	2,1 %	2,1 %	2,1 %
<b>Toimintakulut</b>	<b>142 943</b>	<b>146 678</b>	<b>150 353</b>	<b>151 666</b>	<b>155 293</b>	<b>159 019</b>	<b>162 883</b>	<b>166 846</b>	<b>170 994</b>
Menojen lisäys (palkkaharr)	0	0	0	0	0	0	0	0	0
Menojen vähennys (tuottavuuden kasvu 1% menoista)									
Menojen vähennys (arvioitu eläköityminen)			0	-161	-477	-839	-1 209	-1 550	-1 905
Toimintakulujen muutos%	1,7 %	2,6 %	2,5 %	0,9 %	2,4 %	2,4 %	2,4 %	2,4 %	2,5 %
<b>NETTO</b>	<b>-108 328</b>	<b>-110 133</b>	<b>-113 189</b>	<b>-116 331</b>	<b>-119 560</b>	<b>-122 879</b>	<b>-126 290</b>	<b>-129 795</b>	<b>-133 398</b>
Kunnallisverot	45 339	46 445	49 210	47 117	47 675	48 241	48 815	49 397	49 987
Yhteisöverot	5 139	5 291	4 127	4 746	5 458	5 527	5 598	5 670	5 743
Kiinteistöverot	3 535	3 570	3 729	3 870	4 017	4 170	4 328	4 493	4 663
<b>Verotulot</b>	<b>54 013</b>	<b>55 305</b>	<b>57 066</b>	<b>55 733</b>	<b>57 150</b>	<b>57 938</b>	<b>58 741</b>	<b>59 560</b>	<b>60 394</b>
<b>Valtionosuudet</b>	<b>62 296</b>	<b>63 428</b>	<b>64 875</b>	<b>66 357</b>	<b>67 874</b>	<b>69 429</b>	<b>71 021</b>	<b>72 651</b>	<b>70 724</b>
<b>Valtionosuusmuutos%</b>	<b>6,2 %</b>	<b>1,8 %</b>	<b>2,3 %</b>	<b>2,3 %</b>	<b>2,3 %</b>	<b>2,3 %</b>	<b>2,3 %</b>	<b>2,3 %</b>	<b>-2,7 %</b>
<b>Liitoksesta johtuva valtionosuus</b>	<b>0</b>	<b>0</b>	<b>0</b>	<b>0</b>	<b>0</b>	<b>0</b>	<b>0</b>	<b>0</b>	<b>-3 598</b>
Korkotuotot	940	940	939	938	938	937	936	936	935
Muut rahoitustuotot	425	358	358	358	358	358	358	358	358
Korkokulut	2 060	2 063	2 032	1 700	1 606	1 526	1 519	1 532	1 679
Muut rahoituskulut	318	334	334	334	334	334	334	334	334
<b>VUOSIKATE</b>	<b>6 969</b>	<b>7 502</b>	<b>7 682</b>	<b>5 183</b>	<b>7 607</b>	<b>7 127</b>	<b>6 544</b>	<b>5 874</b>	<b>1 446</b>
Poistot	6 172	6 472	6 619	6 771	6 926	7 086	7 251	7 420	7 594
Yhdistymisavustus	0	0	0	2 440	1 830	1 830	0	0	0
Satunnaiset tuotot	0	0	0	0	0	0	0	0	0
Satunnaiset kulut	0	0	0	0	0	0	0	0	0
Poistoeron muutos	1	1	1	1	1	1	1	1	1
Rahastojen muutos	0	0	0	0	0	0	0	0	0
<b>Ylijäämä/alijäämä</b>	<b>797</b>	<b>1 030</b>	<b>1 064</b>	<b>853</b>	<b>2 511</b>	<b>1 872</b>	<b>-706</b>	<b>-1 545</b>	<b>-6 147</b>
<b>Kumulatiivinen ylij/alij.</b>	<b>18 712</b>	<b>19 743</b>	<b>20 806</b>	<b>21 659</b>	<b>24 170</b>	<b>26 042</b>	<b>25 337</b>	<b>23 791</b>	<b>17 644</b>
<b>Kumulatiivinen ylij/alij./as</b>	<b>844</b>	<b>897</b>	<b>953</b>	<b>1 000</b>	<b>1 125</b>	<b>1 222</b>	<b>1 198</b>	<b>1 134</b>	<b>848</b>
<b>VUOSIKATE</b>	<b>6 969</b>	<b>7 502</b>	<b>7 682</b>	<b>5 183</b>	<b>7 607</b>	<b>7 127</b>	<b>6 544</b>	<b>5 874</b>	<b>1 446</b>
Nettoinvestoinnit	10 157	7 101	6 640	6 340	6 340	6 340	6 340	6 340	6 340
<b>Taseesta</b>									
<b>Lainakanta 1000 euroa</b>	<b>59 437</b>	<b>59 046</b>	<b>57 979</b>	<b>56 672</b>	<b>53 543</b>	<b>50 883</b>	<b>50 649</b>	<b>51 081</b>	<b>55 960</b>
Lainakanta euroa/as	2 680	2 683	2 656	2 616	2 492	2 387	2 395	2 435	2 690
<b>Kassavarat 1000 euroa</b>	<b>22 937</b>	<b>22 606</b>	<b>22 606</b>	<b>22 606</b>	<b>22 606</b>	<b>22 606</b>	<b>22 606</b>	<b>22 606</b>	<b>22 606</b>
Kassavarat euroa/as	1 034	1 027	1 035	1 044	1 052	1 060	1 069	1 078	1 087
<b>Saamiset 1000 euroa</b>	<b>5 563</b>	<b>5 694</b>	<b>5 660</b>	<b>5 625</b>	<b>5 591</b>	<b>5 556</b>	<b>5 522</b>	<b>5 487</b>	<b>5 453</b>
Saamiset euroa/as	251	259	259	260	260	261	261	262	262

## 8 JOHTOPÄÄTÖKSET

Yleinen taloudellinen tilanne globaalisti ja Suomen tasolla on heikko eikä vahvoja signaaleja laman nopeasta taitumisesta ole näköpiirissä. Kuntien talouden ennustetaan mm. edellisen johdosta ja väestön ikääntymisestä johtuvan palvelutarpeen kasvun johdosta heikkenevän lähivuosina.

Kannonkosken, Kivijärven, Kyyjärven, Saarijärven ja Viitasaaren osalta tulevaisuusnäkymät kuntatalouden osalta eivät ole yleistä kehitystä paremmat. Kuntien asukasluku alenee ja asukkaiden keski-ikä kasvaa. Työikäisten määrä suhteessa vanhusväestöön sekä lapsiin ja nuoriin vähenee merkittävästi. Tämä aiheuttaa kuntataloudelle suuret paineet ja kuten painelaskelmista käy ilmi, kuntien on nostettava veroprosenttejaan selvästi. Jollei veroja koroteta, on toisena vaihtoehtona velkaantumismuutoksen kasvu. Jo nyt Kivijärveä lukuun ottamatta kuntien velka asukasta kohden on yli kuntien keskiarvon. Velkaa on niin paljon, että kuntien korkokulut olivat vuonna 2009 350 000 euroa korkotuottoja suuremmat. Tämä

summa kasvaa lainanoton lisääntyessä ja vielä lisää, kun nykyinen, erittäin alhainen korkotaso alkaa nousta, kuten on oletettavaa.

Kuntien valtionosuudet ovat viime vuosina kasvaneet merkittävästi. Arvio on, että julkisen talouden tilanne ei mahdollista jatkossa vastaavaa kasvua. Julkistalouden kestävyysvaje pakottaa julkisten menojen supistamiseen ja osa siitä kohdentunee tavalla tai toisella kuntien saamaan rahoitukseen.

Verotulokehitys on selvityskunnissa ollut heikkoa vahvan talouden aikaankin. Väestön vähenemä selittää sitä ja nyt kahtena viime vuonna talouslama. Painelaskelmien ennuste verotettavasta tulosta saattaa olla ylioptimistinen. Verotulotasauksen määrä on riippuvaista kuntien kokonaisverotuloista. Painelaskelmien ennuste on Kuntaliiton arvioima, mutta voi muuttua riippuen yleisestä taloudellisesta tilanteesta. Kunnat ovat pitkälle riippuvaisia valtionosuuksista ja verotulotasauksesta ja siten omalla toiminnallaan voivat vaikuttaa tulokehitykseen vain osittain.

Kuntien elinvoimaisuus on riippuvainen työpaikoista. Ne houkuttelevat muuttamaan paikkakunnalle. Kuntien taloudessa olisi siten oltava varaa elinkeinojen kehittämiseen ja työpaikkojen hankkimiseen. Lisäksi seudullisesti tulisi yhdistää voimavarat, että työ tuottaisi tulosta eikä samoista yrityksistä kilpailtaisi keskenään. Heikon talouden tilanteessa kehittämispanostukset tällaiseen eivät ole riittäviä.

Kuntien tilanne ei ole erityisen heikko tällä hetkellä, mutta näkymät sisältävät edellä kerrotunlaisia uhkakuvia, joihin tulisi varautua etukäteen. Palveluverkon tarkastelu laajemmassa kuin yhden kunnan mittakaavassa ja sitä seuraava henkilöstösuunnitelma on vaativa ja työläskin työ. Niiden toteuttaminen tuottaa taloudellisia vaikutuksia melko hitaasti, mutta vaikutukset ovat kuntatalouden kannalta positiivisia ja pysyviä. Tätä työtä on kunnissa tehtävä kuntajaosta riippumatta. Suurempi vaikutus syntyy, jos näitä asioita kyetään ratkomaan alueellisesti.

## 9 LIITTEET

Liite 1: Terveystalouden ja vanhuspalvelujen tarvevakioidut menot

SAIRASTAVUUSKERROIN JA TARVEVAKIOINTI v. 2008					
	Sairastavuuskerroin	Nettomenot	Nettomenot, indeksi	Tarvekerroin	Tarvevakioidut menot, indeksi
Kannonkoski	129,5	2 645	140	1,53	92
Kivijärvi	123,4	2 484	132	1,33	99
Kyyjärvi	131,8	2 208	117	1,39	85
Saarijärvi	113,5	2 238	119	1,23	97
Viitasaari	124,2	2 404	128	1,35	95
Maan ka	108,0	1 884	100	1,00	100



Kunnan nimi:	Kivijärvi			Kivijärvi 2010-06-01 verotasapaino							
	2008	TP2009	TpE2010	2011	2012	2013	2014	2015	2016	2017	2018
<b>Asukasluku</b>	1 363	1 363	1 343	1 322	1 302	1 282	1 262	1 241	1 221	1 201	1 180
Asukasluvun muutos %		0,0 %	-1,5 %	-1,5 %	-1,5 %	-1,6 %	-1,6 %	-1,6 %	-1,6 %	-1,7 %	-1,7 %
<b>Verotettavat tulot</b>	12 121	11 542	12 103	12 199	12 382	12 568	12 530	12 493	12 455	12 418	12 381
Verotett. tulojen muutos %		-4,8 %	4,9 %	0,8 %	1,5 %	1,5 %	-0,3 %	-0,3 %	-0,3 %	-0,3 %	-0,3 %
<b>Veroprosentti</b>	19,00	19,00	19,50	20,50	22,00	22,00	22,00	22,25	22,75	23,25	23,75
<b>Toimintatuotot</b>	1 360	1 330	1 020	1 021	1 022	1 023	1 024	1 025	1 026	1 027	1 028
Toimintatulot muutos %		-2,2 %	-23,3 %	0,1 %	0,1 %	0,1 %	0,1 %	0,1 %	0,1 %	0,1 %	0,1 %
<b>Toimintakulut</b>	8 625	8 298	8 953	9 043	9 178	9 316	9 456	9 597	9 741	9 887	10 036
Toimintakulujen muutos %		11,6 %	-3,8 %	7,9 %	1,0 %	1,5 %	1,5 %	1,5 %	1,5 %	1,5 %	1,5 %
<b>Toimintakate</b>	-7 265	-6 968	-7 933	-8 022	-8 156	-8 293	-8 431	-8 572	-8 715	-8 860	-9 008
<b>Kunnallisverot</b>	2 303	2 193	2 360	2 501	2 724	2 765	2 757	2 780	2 834	2 887	2 940
Kunnallisverojen muutos %		-4,8 %	7,6 %	6,0 %	8,9 %	1,5 %	-0,3 %	0,8 %	1,9 %	1,9 %	1,8 %
<b>Yhteisöverot</b>	564	477	477	477	372	428	492	497	502	507	512
Yhteisöverojen muutos %		-15,4 %	0,0 %	0,0 %	-22,0 %	15,0 %	15,0 %	1,0 %	1,0 %	1,0 %	1,0 %
<b>Kiinteistöverot</b>	250	260	260	260	268	276	284	293	301	310	320
Kiinteistöverojen muutos %		4,0 %	0,0 %	0,0 %	3,0 %	3,0 %	3,0 %	3,0 %	3,0 %	3,0 %	3,0 %
<b>Verotulot</b>	3 117	2 930	3 097	3 238	3 364	3 469	3 533	3 569	3 637	3 705	3 772
<b>Valtionosuudet</b>	4 081	4 572	5 042	5 042	5 118	5 194	5 272	5 351	5 432	5 513	5 596
Valtionosuus, muutos%		12,0 %	10,3 %	0,0 %	1,5 %	1,5 %	1,5 %	1,5 %	1,5 %	1,5 %	1,5 %
<b>Rahoitustuotot ja -kulut</b>	3	26	13	12	9	8	6	4	2	-0	-2
<b>VUOSIKATE</b>	-64	560	219	270	335	378	380	352	355	357	358
<b>Poistot</b>	258	254	308	308	313	317	322	327	332	337	342
Poistot, muutos%		-1,6 %	21,3 %	0,0 %	1,5 %	1,5 %	1,5 %	1,5 %	1,5 %	1,5 %	1,5 %
<b>Ylijäämä/alijäämä</b>	-115	306	-89	-38	22	61	58	26	24	21	17
Kumulatiivinen ylij/alij.	-115	191	102	64	86	147	205	231	254	275	291
Kumulatiivinen ylij/alij./as	-84	140	76	48	66	115	163	186	208	229	247
<b>VUOSIKATE</b>	-64	560	219	270	335	378	380	352	355	357	358
Nettoinvestoinnit	219	424	620	304	440	440	440	440	440	440	440
<b>Vuosikate - poistot</b>	-322	306	-89	-38	22	61	58	26	24	21	17
<b>Vuosikate - nettoinv.</b>	-283	136	-401	-34	-105	-62	-60	-88	-85	-83	-82
<b>Taseesta</b>											
<b>Lainakanta 1000 euroa</b>	1 593	1 445	1 446	1 480	1 585	1 647	1 707	1 794	1 879	1 962	2 044
Lainakanta euroa/as	1 169	1 060	1 077	1 119	1 217	1 285	1 353	1 446	1 539	1 634	1 732
<b>Kassavarat 1000 euroa</b>	1 366	1 358	1 358	1 358	1 358	1 358	1 358	1 358	1 358	1 358	1 358
Kassavarat euroa/as	1 002	996	1 011	1 027	1 043	1 059	1 076	1 094	1 112	1 131	1 150
<b>Saamiset 1000 euroa</b>	1 102	1 102	1 102	1 102	1 102	1 102	1 102	1 102	1 102	1 102	1 102
Saamiset euroa/as	809	809	821	833	846	860	874	888	903	918	934

Kunnan nimi:	Kyyjärvi			Kyyjärvi 2010-06-01 verotasapaino								© perlacon
	2008	TP2009	Tpenn2010	2011	2012	2013	2014	2015	2016	2017	2018	
<b>Asukasluku</b>	<b>1 558</b>	<b>1 536</b>	<b>1 519</b>	<b>1 502</b>	<b>1 485</b>	<b>1 468</b>	<b>1 451</b>	<b>1 434</b>	<b>1 417</b>	<b>1 400</b>	<b>1 383</b>	
Asukasluvun muutos %		-1,4 %	-1,1 %	-1,1 %	-1,1 %	-1,1 %	-1,2 %	-1,2 %	-1,2 %	-1,2 %	-1,2 %	
<b>Verotettavat tulot</b>	<b>16 547</b>	<b>17 300</b>	<b>15 668</b>	<b>15 216</b>	<b>15 596</b>	<b>15 596</b>	<b>15 596</b>	<b>15 596</b>	<b>15 596</b>	<b>15 596</b>	<b>15 596</b>	
Verotett. tulojen muutos %		4,5 %	-9,4 %	-2,9 %	2,5 %	0,0 %	0,0 %	0,0 %	0,0 %	0,0 %	0,0 %	
<b>Veroprosentti</b>	<b>19,00</b>	<b>19,00</b>	<b>19,00</b>	<b>19,50</b>	<b>20,50</b>	<b>21,00</b>	<b>21,00</b>	<b>22,00</b>	<b>22,50</b>	<b>23,50</b>	<b>24,00</b>	
<b>Toimintatuotot</b>	<b>1 585</b>	<b>1 283</b>	<b>1 413</b>	<b>1 442</b>	<b>1 471</b>	<b>1 500</b>	<b>1 530</b>	<b>1 561</b>	<b>1 592</b>	<b>1 624</b>	<b>1 656</b>	
Toimintatulot muutos %		-19,1 %	10,1 %	2,1 %	2,0 %	2,0 %	2,0 %	2,0 %	2,0 %	2,0 %	2,0 %	
<b>Toimintakulut</b>	<b>8 647</b>	<b>8 717</b>	<b>9 135</b>	<b>9 318</b>	<b>9 504</b>	<b>9 694</b>	<b>9 888</b>	<b>10 086</b>	<b>10 288</b>	<b>10 494</b>	<b>10 703</b>	
Toimintakulujen muutos %		6,4 %	0,8 %	4,8 %	2,0 %	2,0 %	2,0 %	2,0 %	2,0 %	2,0 %	2,0 %	
<b>Toimintakate</b>	<b>-7 062</b>	<b>-7 434</b>	<b>-7 722</b>	<b>-7 876</b>	<b>-8 034</b>	<b>-8 194</b>	<b>-8 358</b>	<b>-8 525</b>	<b>-8 696</b>	<b>-8 870</b>	<b>-9 047</b>	
<b>Kunnallisverot</b>	<b>3 144</b>	<b>3 287</b>	<b>2 977</b>	<b>2 967</b>	<b>3 197</b>	<b>3 275</b>	<b>3 275</b>	<b>3 431</b>	<b>3 509</b>	<b>3 665</b>	<b>3 743</b>	
Kunnallisverojen muutos %		4,5 %	-9,4 %	-0,3 %	7,8 %	2,4 %	0,0 %	4,8 %	2,3 %	4,4 %	2,1 %	
<b>Yhteisöverot</b>	<b>622</b>	<b>604</b>	<b>677</b>	<b>724</b>	<b>565</b>	<b>650</b>	<b>747</b>	<b>770</b>	<b>793</b>	<b>817</b>	<b>841</b>	
Yhteisöverojen muutos %		-2,9 %	12,1 %	7,0 %	-22,0 %	15,0 %	15,0 %	3,0 %	3,0 %	3,0 %	3,0 %	
<b>Kiinteistöverot</b>	<b>172</b>	<b>177</b>	<b>185</b>	<b>185</b>	<b>191</b>	<b>196</b>	<b>202</b>	<b>208</b>	<b>214</b>	<b>221</b>	<b>228</b>	
Kiinteistöverojen muutos %		2,9 %	4,5 %	0,0 %	3,0 %	3,0 %	3,0 %	3,0 %	3,0 %	3,0 %	3,0 %	
<b>Verotulot</b>	<b>3 938</b>	<b>4 068</b>	<b>3 839</b>	<b>3 876</b>	<b>3 953</b>	<b>4 121</b>	<b>4 225</b>	<b>4 409</b>	<b>4 516</b>	<b>4 703</b>	<b>4 812</b>	
<b>Valtionosuudet</b>	<b>4 231</b>	<b>4 371</b>	<b>4 400</b>	<b>4 422</b>	<b>4 444</b>	<b>4 466</b>	<b>4 489</b>	<b>4 511</b>	<b>4 534</b>	<b>4 556</b>	<b>4 579</b>	
Valtionosuus, muutos%		3,3 %	0,7 %	0,5 %	0,5 %	0,5 %	0,5 %	0,5 %	0,5 %	0,5 %	0,5 %	
<b>Rahoitustuotot ja -kulut</b>	<b>-278</b>	<b>187</b>	<b>175</b>	<b>122</b>	<b>126</b>	<b>132</b>	<b>137</b>	<b>144</b>	<b>149</b>	<b>155</b>	<b>161</b>	
<b>VUOSIKATE</b>	<b>829</b>	<b>1 192</b>	<b>692</b>	<b>544</b>	<b>490</b>	<b>526</b>	<b>492</b>	<b>538</b>	<b>503</b>	<b>545</b>	<b>504</b>	
<b>Poistot</b>	<b>348</b>	<b>388</b>	<b>448</b>	<b>448</b>	<b>452</b>	<b>457</b>	<b>462</b>	<b>466</b>	<b>471</b>	<b>476</b>	<b>480</b>	
Poistot, muutos%		11,5 %	15,5 %	0,0 %	1,0 %	1,0 %	1,0 %	1,0 %	1,0 %	1,0 %	1,0 %	
<b>Ylijäämä/alijäämä</b>	<b>481</b>	<b>804</b>	<b>244</b>	<b>96</b>	<b>37</b>	<b>69</b>	<b>31</b>	<b>72</b>	<b>32</b>	<b>69</b>	<b>24</b>	
<b>Kumulatiivinen ylij/alij.</b>	<b>2 605</b>	<b>3 409</b>	<b>3 654</b>	<b>3 750</b>	<b>3 787</b>	<b>3 856</b>	<b>3 887</b>	<b>3 959</b>	<b>3 991</b>	<b>4 060</b>	<b>4 084</b>	
<b>Kumulatiivinen ylij/alij./as</b>	<b>1 672</b>	<b>2 220</b>	<b>2 405</b>	<b>2 496</b>	<b>2 550</b>	<b>2 626</b>	<b>2 678</b>	<b>2 761</b>	<b>2 817</b>	<b>2 900</b>	<b>2 953</b>	
<b>VUOSIKATE</b>	<b>829</b>	<b>1 192</b>	<b>692</b>	<b>544</b>	<b>490</b>	<b>526</b>	<b>492</b>	<b>538</b>	<b>503</b>	<b>545</b>	<b>504</b>	
Nettoinvestoinnit	620	722	1 319	700	355	355	355	355	355	355	355	
<b>Vuosikate - poistot</b>	<b>481</b>	<b>804</b>	<b>244</b>	<b>96</b>	<b>37</b>	<b>69</b>	<b>31</b>	<b>72</b>	<b>32</b>	<b>69</b>	<b>24</b>	
<b>Vuosikate - nettoinv.</b>	<b>209</b>	<b>470</b>	<b>-627</b>	<b>-156</b>	<b>135</b>	<b>171</b>	<b>137</b>	<b>183</b>	<b>148</b>	<b>190</b>	<b>149</b>	
<b>Taseesta</b>												
<b>Lainakanta 1000 euroa</b>	<b>5 002</b>	<b>4 725</b>	<b>5 320</b>	<b>5 444</b>	<b>5 277</b>	<b>5 074</b>	<b>4 905</b>	<b>4 689</b>	<b>4 509</b>	<b>4 288</b>	<b>4 107</b>	
Lainakanta euroa/as	3 211	3 076	3 502	3 624	3 553	3 456	3 380	3 270	3 182	3 063	2 969	
<b>Kassavarat 1000 euroa</b>	<b>4 410</b>	<b>4 724</b>	<b>4 724</b>	<b>4 724</b>	<b>4 724</b>	<b>4 724</b>	<b>4 724</b>	<b>4 724</b>	<b>4 724</b>	<b>4 724</b>	<b>4 724</b>	
Kassavarat euroa/as	2 831	3 076	3 110	3 145	3 181	3 218	3 256	3 294	3 334	3 374	3 416	
<b>Saamiset 1000 euroa</b>	<b>533</b>	<b>355</b>	<b>323</b>	<b>291</b>	<b>259</b>	<b>227</b>	<b>195</b>	<b>163</b>	<b>131</b>	<b>99</b>	<b>67</b>	
Saamiset euroa/as	342	231	213	194	174	155	134	114	92	71	48	

Kunnan nimi:	Saarijärvi 2010-06-01 verotasapaino										
	2008	TP2009	Tpenn2010	2011	2012	2013	2014	2015	2016	2017	2018
<b>Asukasluku</b>	10 740	10 665	10 581	10 497	10 413	10 329	10 245	10 161	10 077	9 993	9 909
<i>Asukasluvun muutos %</i>		-0,7 %	-0,8 %	-0,8 %	-0,8 %	-0,8 %	-0,8 %	-0,8 %	-0,8 %	-0,8 %	-0,8 %
<b>Verotettavat tulot</b>	122 188	118 041	111 899	112 911	113 363	114 837	116 330	117 842	119 374	120 926	122 498
<i>Verotett. tulojen muutos %</i>		-3,4 %	-5,2 %	0,9 %	0,4 %	1,3 %	1,3 %	1,3 %	1,3 %	1,3 %	1,3 %
<b>Veroprosentti</b>	19,20	19,75	19,75	19,75	20,68	20,76	20,84	21,41	21,72	22,03	22,33
<b>Toimintatuotot</b>	18 151	17 130	16 294	16 458	16 738	17 022	17 312	17 606	17 905	18 210	18 519
<i>Toimintatulojen muutos %</i>		-5,6 %	-4,9 %	1,0 %	1,7 %	1,7 %	1,7 %	1,7 %	1,7 %	1,7 %	1,7 %
<b>Toimintakulut</b>	66 494	65 438	64 063	64 704	66 321	67 979	69 679	71 421	73 206	75 036	76 912
<i>Toimintakulujen muutos %</i>	15,3 %	-1,6 %	-2,1 %	1,0 %	2,5 %	2,5 %	2,5 %	2,5 %	2,5 %	2,5 %	2,5 %
<b>Toimintakate</b>	-48 343	-48 308	-47 769	-48 246	-49 583	-50 957	-52 367	-53 815	-55 301	-56 827	-58 393
<b>Kunnallisverot</b>	23 460	23 313	22 100	22 865	24 090	24 690	25 302	26 514	27 456	28 418	29 399
<i>Kunnallisverojen muutos %</i>		-0,6 %	-5,2 %	3,5 %	5,4 %	2,5 %	2,5 %	4,8 %	3,6 %	3,5 %	3,5 %
<b>Yhteisöverot</b>	2 161	1 842	1 800	1 700	1 326	1 525	1 754	1 771	1 789	1 807	1 825
<i>Yhteisöverojen muutos %</i>		-14,8 %	-2,3 %	-5,6 %	-22,0 %	15,0 %	15,0 %	1,0 %	1,0 %	1,0 %	1,0 %
<b>Kiinteistöverot</b>	1 330	1 376	1 400	1 400	1 462	1 526	1 593	1 663	1 736	1 813	1 892
<i>Kiinteistöverojen muutos %</i>		3,5 %	1,7 %	0,0 %	4,4 %	4,4 %	4,4 %	4,4 %	4,4 %	4,4 %	4,4 %
<b>Verotulot</b>	26 951	26 531	25 300	25 965	26 877	27 741	28 648	29 949	30 981	32 037	33 117
<b>Valtionosuudet</b>	23 251	25 361	26 600	27 185	27 865	28 561	29 275	30 007	30 758	31 526	32 315
<i>Valtionosuus, muutos %</i>		9,1 %	4,9 %	2,2 %	2,5 %	2,5 %	2,5 %	2,5 %	2,5 %	2,5 %	2,5 %
<b>Rahoitustuotot ja -kulut</b>	-1 050	-881	-1 140	-1 136	-1 136	-1 137	-1 139	-1 127	-1 112	-1 095	-1 077
<b>VUOSIKATE</b>	809	2 703	2 991	3 768	4 023	4 208	4 418	5 015	5 326	5 641	5 961
<b>Poistot</b>	2 852	2 833	2 901	3 001	3 095	3 190	3 289	3 391	3 496	3 605	3 717
<i>Poistot, muutos %</i>		-0,7 %	2,4 %	3,4 %	3,1 %	3,1 %	3,1 %	3,1 %	3,1 %	3,1 %	3,1 %
<b>Ylijäämä/alijäämä</b>	5 697	-44	90	767	928	1 018	1 129	1 623	1 829	2 037	2 244
<b>Kumulatiivinen ylij/alij.</b>	6 950	6 906	6 996	7 762	8 691	9 708	10 837	12 460	14 290	16 326	18 571
<b>Kumulatiivinen ylij/alij./as</b>	647	648	661	739	835	940	1 058	1 226	1 418	1 634	1 874
<b>VUOSIKATE</b>	809	2 703	2 991	3 768	4 023	4 208	4 418	5 015	5 326	5 641	5 961
<b>Nettoinvestoinnit</b>	2 670	3 915	4 132	3 035	3 345	3 345	3 345	3 345	3 345	3 345	3 345
<b>Vuosikate - poistot</b>	-2 043	-130	90	767	928	1 018	1 129	1 623	1 829	2 037	2 244
<b>Vuosikate - nettoinv.</b>	-1 861	-1 212	-1 141	733	678	863	1 073	1 670	1 981	2 296	2 616
<b>Taseesta</b>											
<b>Lainakanta 1000 euroa</b>	25 005	26 938	27 938	27 838	27 833	27 861	27 907	27 598	27 232	26 817	26 361
<i>Lainakanta euroa/as</i>	2 328	2 526	2 640	2 652	2 673	2 697	2 724	2 716	2 702	2 684	2 660
<b>Kassavarat 1000 euroa</b>	844	1 050	654	323	323	323	323	323	323	323	323
<i>Kassavarat euroa/as</i>	79	98	62	31	31	31	31	32	32	32	33
<b>Saamiset 1000 euroa</b>	2 955	2 881	2 886	3 049	3 047	3 044	3 042	3 039	3 037	3 034	3 032
<i>Saamiset euroa/as</i>	275	270	273	290	293	295	297	299	301	304	306

Kunnan nimi:	Viitasaari										
	Viitasaari 2010-06-01 verotasapaino										
	2008	TP2009	Tpenn2010	2011	2012	2013	2014	2015	2016	2017	2018
<b>Asukasluku</b>	<b>7 336</b>	<b>7 196</b>	<b>7 152</b>	<b>7 109</b>	<b>7 065</b>	<b>7 021</b>	<b>6 977</b>	<b>6 934</b>	<b>6 890</b>	<b>6 846</b>	<b>6 803</b>
<i>Asukasluvun muutos %</i>		-1,9 %	-0,6 %	-0,6 %	-0,6 %	-0,6 %	-0,6 %	-0,6 %	-0,6 %	-0,6 %	-0,6 %
<b>Verotettavat tulot</b>	<b>79 111</b>	<b>79 903</b>	<b>76 933</b>	<b>77 703</b>	<b>78 868</b>	<b>80 051</b>	<b>81 252</b>	<b>82 471</b>	<b>83 708</b>	<b>84 963</b>	<b>86 238</b>
<i>Verotett. tulojen muutos %</i>		1,0 %	-3,7 %	1,0 %	1,5 %	1,5 %	1,5 %	1,5 %	1,5 %	1,5 %	1,5 %
<b>Veroprosentti</b>	<b>19,00</b>	<b>19,50</b>	<b>19,50</b>	<b>19,50</b>	<b>20,50</b>	<b>21,00</b>	<b>21,00</b>	<b>21,50</b>	<b>22,00</b>	<b>22,50</b>	<b>23,00</b>
<b>Toimintatuotot</b>	<b>8 207</b>	<b>8 475</b>	<b>9 000</b>	<b>9 500</b>	<b>9 738</b>	<b>9 981</b>	<b>10 230</b>	<b>10 486</b>	<b>10 748</b>	<b>11 017</b>	<b>11 293</b>
<i>Toimintatulojen muutos %</i>		3,3 %	6,2 %	5,6 %	2,5 %	2,5 %	2,5 %	2,5 %	2,5 %	2,5 %	2,5 %
<b>Toimintakulut</b>	<b>43 296</b>	<b>44 829</b>	<b>46 174</b>	<b>47 559</b>	<b>48 986</b>	<b>50 455</b>	<b>51 968</b>	<b>53 527</b>	<b>55 133</b>	<b>56 786</b>	<b>58 490</b>
<i>Toimintakulujen muutos %</i>		8,9 %	3,5 %	3,0 %	3,0 %	3,0 %	3,0 %	3,0 %	3,0 %	3,0 %	3,0 %
<b>Toimintakate</b>	<b>-35 089</b>	<b>-36 354</b>	<b>-37 174</b>	<b>-38 059</b>	<b>-39 248</b>	<b>-40 474</b>	<b>-41 738</b>	<b>-43 041</b>	<b>-44 384</b>	<b>-45 769</b>	<b>-47 197</b>
<b>Kunnallisverot</b>	<b>15 031</b>	<b>15 581</b>	<b>15 002</b>	<b>15 152</b>	<b>16 168</b>	<b>16 811</b>	<b>17 063</b>	<b>17 731</b>	<b>18 416</b>	<b>19 117</b>	<b>19 835</b>
<i>Kunnallisverojen muutos %</i>		3,7 %	-3,7 %	1,0 %	6,7 %	4,0 %	1,5 %	3,9 %	3,9 %	3,8 %	3,8 %
<b>Yhteisöverot</b>	<b>2 202</b>	<b>1 697</b>	<b>1 689</b>	<b>1 893</b>	<b>1 477</b>	<b>1 698</b>	<b>1 953</b>	<b>1 972</b>	<b>1 992</b>	<b>2 012</b>	<b>2 032</b>
<i>Yhteisöverojen muutos %</i>		-22,9 %	-0,5 %	12,1 %	-22,0 %	15,0 %	15,0 %	1,0 %	1,0 %	1,0 %	1,0 %
<b>Kiinteistöverot</b>	<b>1 226</b>	<b>1 348</b>	<b>1 400</b>	<b>1 410</b>	<b>1 459</b>	<b>1 510</b>	<b>1 563</b>	<b>1 618</b>	<b>1 675</b>	<b>1 733</b>	<b>1 794</b>
<i>Kiinteistöverojen muutos %</i>		10,0 %	3,9 %	0,7 %	3,5 %	3,5 %	3,5 %	3,5 %	3,5 %	3,5 %	3,5 %
<b>Verotulot</b>	<b>18 459</b>	<b>18 626</b>	<b>18 091</b>	<b>18 455</b>	<b>19 104</b>	<b>20 019</b>	<b>20 579</b>	<b>21 321</b>	<b>22 082</b>	<b>22 862</b>	<b>23 661</b>
<b>Valtionosuudet</b>	<b>17 759</b>	<b>19 075</b>	<b>21 000</b>	<b>21 525</b>	<b>22 063</b>	<b>22 615</b>	<b>23 180</b>	<b>23 760</b>	<b>24 354</b>	<b>24 962</b>	<b>25 586</b>
<i>Valtionosuus, muutos%</i>		7,4 %	10,1 %	2,5 %	2,5 %	2,5 %	2,5 %	2,5 %	2,5 %	2,5 %	2,5 %
<b>Rahoitustuotot ja -kulut</b>	<b>-843</b>	<b>199</b>	<b>146</b>	<b>187</b>	<b>199</b>	<b>218</b>	<b>233</b>	<b>249</b>	<b>266</b>	<b>283</b>	<b>301</b>
<b>VUOSIKATE</b>	<b>286</b>	<b>1 546</b>	<b>2 063</b>	<b>2 109</b>	<b>2 118</b>	<b>2 378</b>	<b>2 254</b>	<b>2 289</b>	<b>2 318</b>	<b>2 339</b>	<b>2 351</b>
<b>Poistot</b>	<b>1 968</b>	<b>1 841</b>	<b>1 900</b>	<b>2 100</b>	<b>2 121</b>	<b>2 142</b>	<b>2 164</b>	<b>2 185</b>	<b>2 207</b>	<b>2 229</b>	<b>2 251</b>
<i>Poistot, muutos%</i>		-6,5 %	3,2 %	10,5 %	1,0 %	1,0 %	1,0 %	1,0 %	1,0 %	1,0 %	1,0 %
<b>Ylijäämä/alijäämä</b>	<b>-1 682</b>	<b>-295</b>	<b>163</b>	<b>9</b>	<b>-3</b>	<b>235</b>	<b>90</b>	<b>104</b>	<b>110</b>	<b>109</b>	<b>100</b>
<b>Kumulatiivinen ylij/alij.</b>	<b>2 456</b>	<b>2 161</b>	<b>2 324</b>	<b>2 333</b>	<b>2 330</b>	<b>2 565</b>	<b>2 656</b>	<b>2 760</b>	<b>2 870</b>	<b>2 979</b>	<b>3 079</b>
<b>Kumulatiivinen ylij/alij./as</b>	<b>335</b>	<b>300</b>	<b>325</b>	<b>328</b>	<b>330</b>	<b>365</b>	<b>381</b>	<b>398</b>	<b>417</b>	<b>435</b>	<b>453</b>
<b>VUOSIKATE</b>	<b>286</b>	<b>1 546</b>	<b>2 063</b>	<b>2 109</b>	<b>2 118</b>	<b>2 378</b>	<b>2 254</b>	<b>2 289</b>	<b>2 318</b>	<b>2 339</b>	<b>2 351</b>
<b>Nettoinvestoinnit</b>	<b>1 836</b>	<b>947</b>	<b>2 700</b>	<b>600</b>	<b>1 700</b>	<b>1 700</b>	<b>1 700</b>	<b>1 700</b>	<b>1 700</b>	<b>1 700</b>	<b>1 700</b>
<b>Vuosikate - poistot</b>	<b>-1 682</b>	<b>-295</b>	<b>163</b>	<b>9</b>	<b>-3</b>	<b>235</b>	<b>90</b>	<b>104</b>	<b>110</b>	<b>109</b>	<b>100</b>
<b>Vuosikate - nettoinv.</b>	<b>-1 550</b>	<b>599</b>	<b>-637</b>	<b>1 509</b>	<b>418</b>	<b>678</b>	<b>554</b>	<b>589</b>	<b>618</b>	<b>639</b>	<b>651</b>
<b>Taseesta</b>											
<b>Lainakanta 1000 euroa</b>	<b>16 515</b>	<b>16 690</b>	<b>17 323</b>	<b>15 815</b>	<b>15 397</b>	<b>14 720</b>	<b>14 166</b>	<b>13 577</b>	<b>12 961</b>	<b>12 323</b>	<b>11 674</b>
<i>Lainakanta euroa/as</i>	<i>2 251</i>	<i>2 319</i>	<i>2 422</i>	<i>2 225</i>	<i>2 179</i>	<i>2 096</i>	<i>2 030</i>	<i>1 958</i>	<i>1 881</i>	<i>1 800</i>	<i>1 716</i>
<b>Kassavarat 1000 euroa</b>	<b>11 228</b>	<b>12 447</b>	<b>12 447</b>	<b>12 447</b>	<b>12 447</b>	<b>12 447</b>	<b>12 447</b>	<b>12 447</b>	<b>12 447</b>	<b>12 447</b>	<b>12 447</b>
<i>Kassavarat euroa/as</i>	<i>1 531</i>	<i>1 730</i>	<i>1 740</i>	<i>1 751</i>	<i>1 762</i>	<i>1 773</i>	<i>1 784</i>	<i>1 795</i>	<i>1 807</i>	<i>1 818</i>	<i>1 830</i>
<b>Saamiset 1000 euroa</b>	<b>1 252</b>	<b>1 252</b>	<b>1 252</b>	<b>1 252</b>	<b>1 252</b>	<b>1 252</b>	<b>1 252</b>	<b>1 252</b>	<b>1 252</b>	<b>1 252</b>	<b>1 252</b>
<i>Saamiset euroa/as</i>	<i>171</i>	<i>174</i>	<i>175</i>	<i>176</i>	<i>177</i>	<i>178</i>	<i>179</i>	<i>181</i>	<i>182</i>	<i>183</i>	<i>184</i>