

**KANNONKOSKEN, KARSTULAN, KINNULAN, KIVIJÄRVEN, KYJJÄRVEN, PIHTIPUTAAN,
SAARIJÄRVEN JA VIITASAAREN**

YHTEINEN

TUULIVOIMAYLEISKAAVA

OSALLISTUMIS- JA ARVIOINTISUUNNITELMA
LUONNOS 22.2.2012/ 2.7.2012 / 29.10.2012/ 17.10.2013

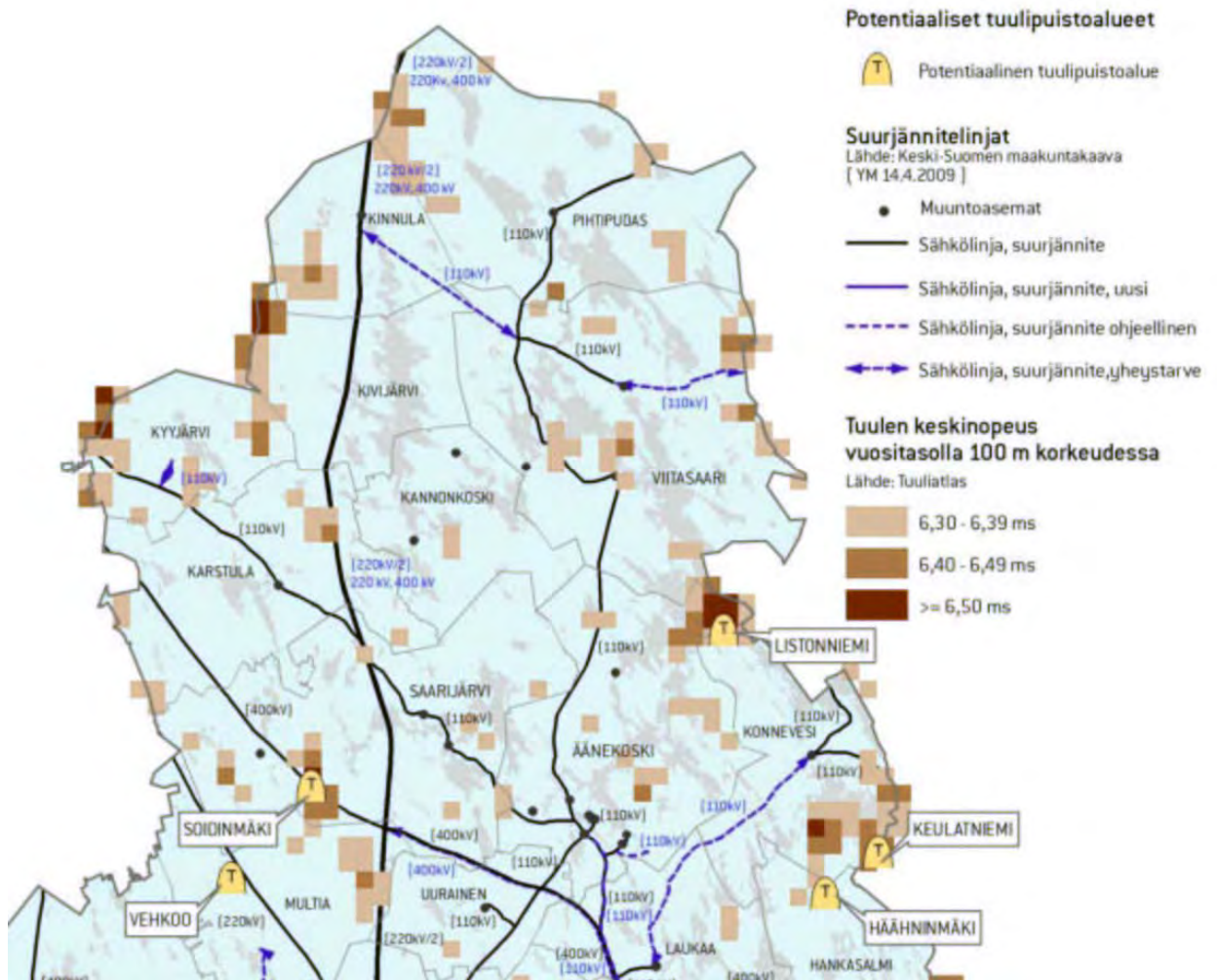
SISÄLTÖ

- 1. YLEISKAAVAN SISÄLTÖ**
 - Suunnittelualue
 - Suunnittelutehtävän tavoitteet ja yleiskaavan tarkkuus
- 2. SUUNNITTELUN LÄHTÖKOHTIA**
 - Valtakunnalliset alueiden käyttötavoitteet
 - Maakuntakaavatilanne
 - Yleis- ja asemakaavatilanne
 - Maanomistus
 - Pohjakartta
 - Laaditut selvitykset ja suunnitelmat
 - Laadittavat selvitykset
- 3. VAIKUTUSTEN ARVIOINTI**
 - Arvioitavia vaikutuksia
 - Vaikutusalue
- 4. KAAVOITUSPROSESSI**
 - Yleiskaavan laadinnasta vastaava organisaatio
 - Yleiskaavaprosessin päävaiheet
- 5. OSALLISTUMINEN JA TIEDOTTAMINEN**
 - Osalliset
 - Osallistuminen ja tiedottaminen
 - Viranomaisyhteistyö
 - Kaavoituksen aikataulu
 - Yhteystiedot, liitteet

1. YLEISKAAVAN SISÄLTÖ

Suunnittelualue

Tuulivoimayleiskaava laaditaan Kannonkosken, Karstulan, Kinnulan, Kivijärven, Kyyjärven ja Pihtiputaan kuntien sekä Saarijärven ja Viitasaaren kaupunkien yhteisenä tuulivoimayleiskaavana.



Kuva 1. Kuvaote Keski-Suomen liiton laatimasta *Keski-Suomen tuulivoimapuistot* – selvitys luonnoksesta

Tuulivoimayleiskaavahankkeessa tavoitteena on, että jokaiseen kuntaan kaavoitettaisiin vähintään yksi tuulivoimatuotantoalue. Lisäksi kaavatyöhön sisällytetään maakuntakaavassa huomioitu Saarijärven Soidinmäen alue, mikäli se osoittautuu tuulisuusmittausten jälkeen potentiaaliseksi alueeksi.

Yleiskaavoitustyö ei sisällä YVA – menettelyjä. Tuulivoimayleiskaavan tavoitteena on, että yleiskaavalla voidaan myöntää suoraa rakennuslupa noin 1 - 9 tuulivoimalan käsittävälle tuulivoimalapuistolle (tuulivoimala-alueen ydinosalle) tai kokonaisteholtaan alle 30 megawatin puistoalueelle. Tuulivoimalapuiston laajennusalueet merkitään yleiskaavaan ohjeellisina. Laajennusalueiden käyttöönotto edellyttää mm. YVA – menettelyä sekä suunnittelutarveratkaisua. YVA – menettelyn laadintavastuu kuuluu tuulivoimalahankkeen toteuttajalle.

Kaavoitettavien tuulivoimala-aluekohteiden löytämiseksi, kaavakonsultin tehtäviin sisältyy:

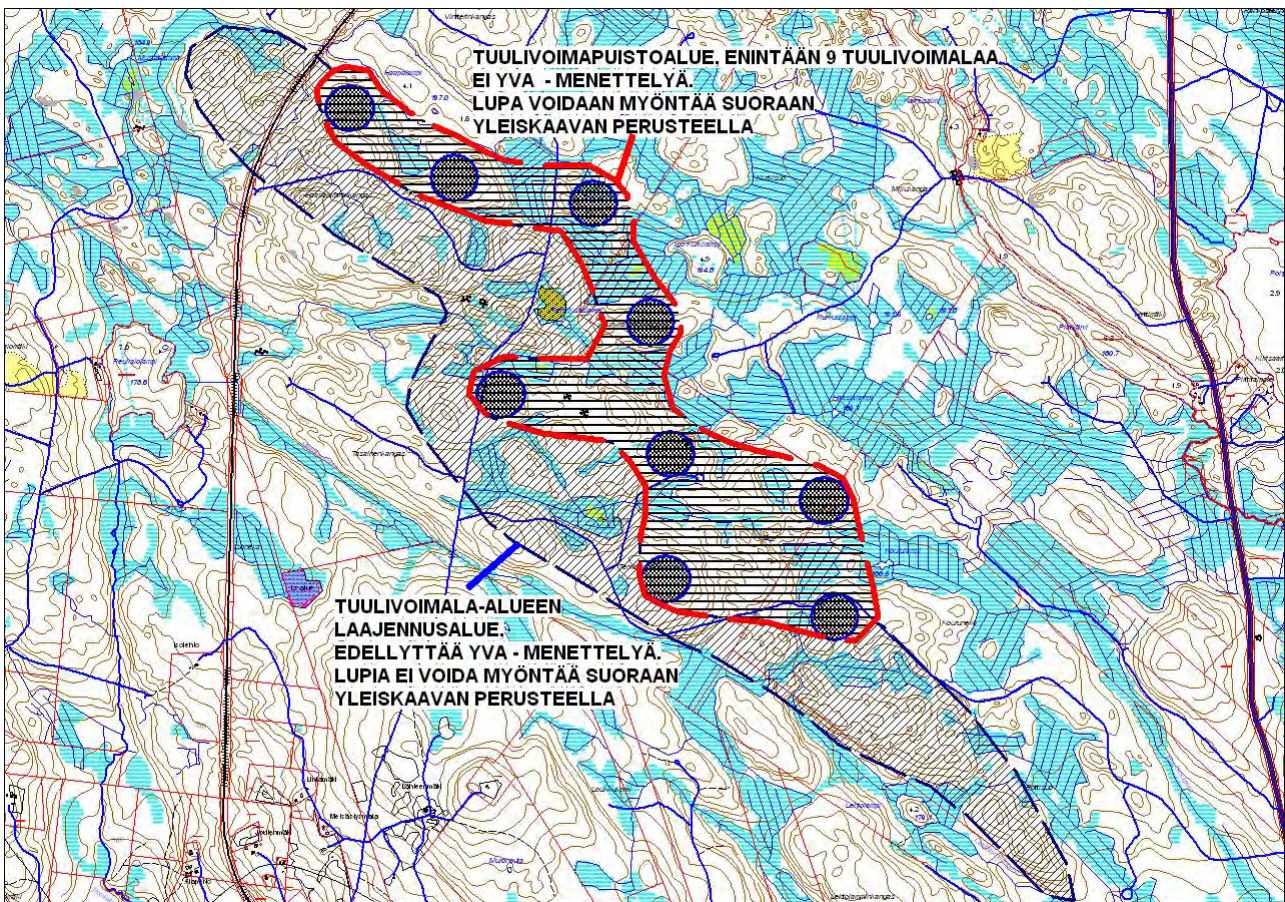
- Kahden tuulisuusmittauksen järjestäminen ääni- tai valotutkalla (sodar / lidar tai vast.) tarkastelualueella ja tietojen huomioiminen tuulisuusmallinnuksessa. Kaava-alueella toteutetaan

mahdollisesti myös muiden toimijoiden toimesta (MegaTuuli Oy ja/tai mahdollisesti Viitasaaren kaupunki) tuulisuusmittauksia, jotka tulee huomioida tuulisuusmallinnuksen laadinnassa.

- Tuulisuusmallinnuksen laadinta 100 m x 100 m hilakoossa kuntien alueelle (esim. WAsP – ohjelmalla).
- 16 potentiaalisen uuden kohteen valinta ja näiden lähtötietojen selvittäminen (rakennettu ympäristö, maanomistusolot, tarvittavat kiinteistötiedot, rakennusvalvonnan lupa-tiedot, sähköverkko, tiestö). Lisäksi Soidinmäki huomioidaan kohteena, mikäli se osoittautuu tuulisuusmittausten jälkeen potentiaaliseksi alueeksi.
- 16 potentiaalisen uuden alueen osalta maanomistajien ja rajanaapurien ennakkokuuleminen, jotta myönteisesti hankkeeseen suhtautuvat maanomistajat löydetään. Lisäksi Soidinmäki huomioidaan kohteena, mikäli se osoittautuu tuulisuusmittausten jälkeen potentiaaliseksi alueeksi
- Maanomistajilta saatujen palautteiden koonti, yhteenveto ja aluerajausten tarkistaminen.
- 8 kaavoitettavan alueen valinta yhdessä Kuntajohtajaryhmän ja suunnittelijatyöryhmän kanssa (1 alue/ kunta). Lisäksi Soidinmäki huomioidaan kohteena, mikäli se osoittautuu tuulisuusmittausten jälkeen potentiaaliseksi alueeksi

Kaavahankkeen lähtötietoaineistoina huomioidaan myös:

- Keski-Suomen maakuntaliiton esittämä Soidinmäen tuulivoimapuisto Saarijärvellä ja Keski-Suomen liiton selvityksissä esitetyt Pihtiputaan Ilosjoen alue, Viitasaaren Toulat ja Viitasaaren Kumpumäen alueet. Osallistumis- ja arviointisuunnitelmaluonnoksen liitteenä ovat Hafmex Wind Oy:n ja Tuulitaito Oy:n laatimat selvitykset ko. alueista.
- Keski-Suomen liiton Baltic Climate – hankkeen tuulisuus selvityksen pohjalta esitetyt potentiaaliset tuulivoiman tuotantokohteet kunnittain raportissa ”Pienen ja keskisuuren tuulivoiman mahdollisuudet Keski-Suomessa”, sisältää 26 kohdealuetta. Kyseinen raportti on Osallistumis- ja arviointisuunnitelmaluonnoksen liitteenä. Selvitysaineiston on laatinut FCG Consulting Group Oy.



Kuvassa esitetty kohde on kuvitteellinen. Yleiskaavan tavoitteena on, että rakennusluvat voidaan myöntää suoraan 1 – 9 tuulivoimalan käsittävälle kokonaisuudelle tai kokonaisteholtaan alle 30 megawatin puistoalu-

eelle. Tätä suuremmat tuulivoimalapuistot (10 tuulivoimalaa tai enemmän) edellyttävät YVA – menettelyä. Laajennusalueet merkitään ohjeellisina yleiskaavaan.

Suunnittelutehtävän tavoitteet ja yleiskaavan tarkkuus

Tuulivoimayleiskaava laadintaa kahdeksan kunnan yhteisenä yleiskaavana. Työn tavoitteena on laatia yleiskaava, jonka perusteella rakennusluvut voidaan myöntää suoraan yleiskaavan mukaisille 1- 9 tuulivoimalan käsittävälle tuulivoiman tuotantoalueelle tai kokonaisteholtaan alle 30 megawatin puistoalueelle.

Kuntien yhteinen yleiskaava laaditaan oikeusvaikutteisena yleiskaavana, jonka vahvistaa ympäristöministeriö.

Yleiskaavan tulee ohjata riittävällä tavalla suunnitellun tuulivoimalahankkeen sijoittumista ja yleiskaavatyössä on riittävästi arvioitava tuulivoimahankkeen vaikutuksia alueen käyttöön ja sen ympäristöön sekä näiden ympäristöarvoihin. Yleiskaavan tarkkuus hahmottuu kohteiden osalta suunnittelun aikana

2. SUUNNITTELUN LÄHTÖKOHTIA

Valtakunnalliset alueiden käyttötavoitteet

Tarkistetut valtakunnalliset alueiden käyttötavoitteet ovat tulleet voimaan vuonna 2009. Näistä tavoitteista tuulivoimayleiskaavoituksessa huomioidaan erityisesti:

- Energiahuollon valtakunnallisten tarpeiden turvaaminen sekä uusiutuvien energialähteiden ja kaukolämmön käyttöedellytyksien edistäminen.

Maakuntakaavatilanne

- Keski-Suomen maakunnassa on lainvoimainen maakuntakaava, jossa ei ole esitetty tuulivoimapuisto – aluevarauksia. MRL:n mukaista maakuntakaavaa on laadittu usean vuoden ajan Keski-Suomessa. Maakuntakaava on laadittu ns. kokonaismaakuntakaavana. Keski-Suomen maakuntakaava on hyväksytty maakuntavaltuustossa 16.5.2007. Ympäristöministeriö vahvisti Keski-Suomen maakuntakaavan 14.4.2009. Valtaosa maakuntavaltuuston 16.5.2007 hyväksymästä maakuntakaavasta sai vahvistuksen. Samalla päätöksellä ympäristöministeriö kumosi Keski-Suomen seutukaavat lukuun ottamatta seutukaavan 5. vaiheen Laukaan Mörkökorven kaatopaikka-alueetta. Ympäristöministeriö määräsi kaavan tulemaan heti voimaan ennen kuin se on saanut lainvoiman.

- Keski-Suomen 3. vaihemaakuntakaava:

Keski-Suomen liitto laatii 3. maakuntavaihekaavaa, jonka yhteydessä Keski-Suomen liitto on tehnyt perusselvityksiä tuulisuusolosuhteista sekä tuulivoimapuistojen toteuttamismahdollisuuksista ja toteuttamista estävistä olosuhteista. Kaavaluonnos on ollut nähtävillä valmisteluvaiheen kuulemistä varten 14.11. – 30.12.2011 välisen ajan.

3. vaihemaakuntakaavan tavoitteena on lisäksi turvata Keski-Suomen maakunnassa turvetuotannon tarpeet sekä turvata suojelullisesti arvokkaat suoluonnon kohteet (MRL 28 §).

- Keski-Suomen vaihemaakuntakaavat 2 ja 4

Keski-Suomen 2 vaihemaakuntakaava on hyväksytty maakuntavaltuustossa 15.11.2010 ja vahvistettu ympäristöministeriössä 11.5.2011. Toisen vaihemaakuntakaavan tavoitteena on turvata Keski-Suomen maakunnassa laadukkaiden kiviainesten saanti yhdyskunta- ym. rakentamiseen sekä turvata suojelullisesti arvokkaiden harju-, kallio- ja moreenialueiden suojelulliset arvot ja hyvän ja turvallisen pohjaveden saanti yhdyskuntien vesihuoltoon. Kaavassa kiinnitetään erityistä huomiota vesi- ja maa-ainesvarojen kestäväan käyttöön sekä maiseman ja luonnonarvojen vaalimiseen (MRL 28 §).

4. vaihemaakuntakaavan yhtenä tavoitteena on päivittää lainvoimaisen maakuntakaavan kaupallinen palveluverkko (vähittäiskaupan suuryksiköt) ja siihen liittyvä alue- ja yhdyskuntarakenne (asuminen, liikenne, tekninen huolto, suojelu, virkistys, palvelut, teollisuus ja yritystoiminta). 4. vaihemaakuntakaavatyöhön sisältyy myös virkistystoimintojen (alueet, kokonaisuudet, reitistöt) tarkistuksia.

Vaihekaavan osallistumis- ja arviointisuunnitelma oli nähtävillä 9.8. - 10.9.2010 ja kaavaluonnos 3.9.2012-5.10.2012.

Yleis- ja asemakaavatilanne

Yleis- ja asemakaavatiedot kaavoitettavista kohteista tarkentuvat osallistumis- ja arviointisuunnitelmaan suunnittelun edetessä.

Maanomistus

Kaavoitettavien kohteiden maanomistustiedot tarkentuvat osallistumis- ja arviointisuunnitelmaan suunnittelun edetessä.

Pohjakartta

Yleiskaavan pohjakarttana käytetään Maanmittaustoimiston maastotietokanta-aineistoja. Yleiskaavan mittakaava hahmottuu suunnittelun edetessä (kaavakohteiden mittakaava 1:5000 tai 1:10000 tai 1:20000)

Laaditut selvitykset ja suunnitelmat

Keski-Suomen alueelle on laadittu ja laaditaan tuulisuus- ja tuulivoimatuotantoon liittyviä selvityksiä:

- Suomen Tuuliatlas eli tuulienergiakartasto on valmistunut marraskuussa 2009.
- Keski-Suomen liiton laatimat tuulivoima-alue selvitykset vaihemaakuntakaavaa varten (www.keskisuomi.fi) sekä Hafmex Wind Oy:n ja Tuulitaito Oy:n laatimat lisäalue selvitykset
- Keski-Suomen liiton Baltic Climate – hankkeen tuulivoima-alue selvitykset

Laadittavat selvitykset

Tuulivoimayleiskaavan tulee perustua riittäviin tutkimuksiin ja selvityksiin. Yleiskaavatyön perusselvitysvaihe etenee seuraavan prosessin mukaisesti (alustava perusselvitysten prosessikuvaus):

Potentiaalisten tuulisuusalueiden kartoitus perusselvitystyön avulla

Tuulisuusmittaukset ja –mallinnukset, kohdealueiden kartoitus

- Kahden tuulisuusmittauksen järjestäminen ääni- tai valotutkalla (sodar / lidar tai vast.) tarkastelualueella ja tietojen huomioiminen tuulisuusmallinnuksessa. Kaava-alueella toteutetaan mahdollisesti myös muiden toimijoiden toimesta (MegaTuuli Oy ja/tai mahdollisesti Viitasaaren kaupunki) tuulisuusmittauksia, jotka tulee huomioida tuulisuusmallinnuksen laadinnassa.
- Tuulisuusmallinnuksen laadinta 100 m x 100 m hilakoossa kuntien alueelle (esim. WASP – ohjelmalla).
- 16 potentiaalisen uuden kohteen valinta ja näiden lähtötietojen selvittäminen (rakennettu ympäristö, maanomistusolot, tarvittavat kiinteistötiedot, rakennusvalvonnan lupa-tiedot, sähköverkko, tiestö). Lisäksi Soidinmäki huomioidaan kohteena, mikäli se osoittautuu tuulisuusmittausten jälkeen potentiaalisiksi alueeksi.
- 16 potentiaalisen uuden alueen osalta maanomistajien ja rajanaapurien ennakkokuuleminen, jotta myönteisesti hankkeeseen suhtautuvat maanomistajat löydetään. Lisäksi Soidinmäki huomioidaan kohteena, mikäli se osoittautuu tuulisuusmittausten jälkeen potentiaalisiksi alueeksi.
- Maanomistajilta saatujen palautteiden koonti, yhteenvedo ja aluerajausten tarkistaminen.
- 8 kaavoitettavan alueen valinta yhdessä Kuntajohtajaryhmän ja suunnittelijatyöryhmän kanssa. Lisäksi Saarijärven Soidinmäen alue sisältyy kaavoitettaviin kohteisiin, mikäli tuulisuusmittaukset osoittavat alueen olevan potentiaalinen (ks. tarjouspyynnön liite nro 2 Soidinmäen osalta).

Lähtötietojen koonti, perustiedot kohteista

8 uuden kaavoitettavan alueen sekä Soidinmäen alueen olemassa olevien tietojen koonti ja kohdealueiden rajaus sekä lähtötietojen täydentäminen:

- Kaavoitettavien kohteiden tiedot kerätään kaavaselostukseen ja tarvittaessa tietokantamuotoon:
 - o Rakennettu ympäristö, maanomistusolot, tarvittavat kiinteistötiedot, rakennusvalvonnan lupa-tiedot
 - o Sähköverkko, tiestö
 - o Voimassa olevat kaavat
 - o Elinkeinotoiminta alueella
 - o Lentoturvallisuus
 - o Olemassa olevat tiedot linnustosta ja eläimistöstä
 - o Alueen matkailu- ja virkistysaluetiedot
 - o Alueen kulttuuriympäristöarvot (olemassa olevat tiedot)
 - o Viestiliikenne, tutkavaikutus

Kaavoitettavien kohteiden analyysi sekä perusselvitysten täydennys:

- Tiestön yleispiirteinen tarkastelu, mäkialueelle pääsyn yleispiirteinen tarkastelu (kaltevuus-tarkastelu)
- Rakennettavuusselvitykset olemassa olevia karttatietoja hyväksi käyttäen sekä maastokäyntien avulla (ei kairauksia)
- Luonto- ja maisemaselvitykset kohteittain maastokäynnin (myös linnusto ja liito-oravat)
- Natura – tarvearviointi tarvittaessa
- Suojeluarvojen ja kulttuurimaisema-arvojen kartoitus kohteittain maastokäynnin
- Muinaisjäännöskohteet ja muut erityistiedot kohdealueilta kartoitetaan
- Perusselvitykset laaditaan liiteaineistoksi kaavaselostukseen

Tuulivoima -erityisosaamista vaativat perusselvitykset

Tuottavuuslaskelmat ja kohdeselvitykset valituista kohteista:

- Puuttuvat tuottavuuslaskelmat (alustavat teknis- taloudellinen selvitys)
- Tuulivoimalan liittämismahdollisuus sähköverkkoon (ei sopimustasoisesti, mahdollisuudet kartoitetaan)
- Havainnekuvat (kuvausmatkoineen) 2 kpl kohteesta, valokuvamuokkaukset
- Melualuemäärittely
- Välke- ja varjoaluemäärittely, näkyvyysanalyysi

3. VAIKUTUSTEN ARVIOINTI

Arvioitavia vaikutuksia

Tuulivoimayleiskaavatyön yhteydessä (kaavaselostuksessa) arvioidaan vaikutuksia ainakin seuraaviin aihe-alueisiin:

1. Yhdyskuntarakenteeseen ja maisemakuvaan
Arvioidaan tuulivoimatuotannon vaikutuksia alueen tiestöön, verkostoihin ja maisemakuvaan.
2. Ympäristölliset vaikutukset
Arvioidaan tuulivoimatuotannon vaikutuksia kohdealueen luontoon, eläimistöön ja linnustoon.
Arvioidaan tuulivoimatuotannon melupäästöjä.
3. Taloudelliset vaikutukset
Arvioidaan tuulivoimatuotannon vaikutuksia yhdyskuntateknisiin kustannuksiin.
Arvioidaan tuulivoimatuotannon perustamiskustannuksia ko. rakennuspaikalla
Arvioidaan tuulivoimatuotannon vaikutuksia kuntien verokertymiin
4. Liikenteelliset vaikutukset
Arvioidaan tuulivoimatuotannon vaikutuksia kohdealueiden liikenneturvallisuuteen, liittymien toimivuuteen, huolto- ja pääsytiestöön
5. Sosiaaliset vaikutukset
Arvioidaan tuulivoimatuotannon vaikutuksia vakituiseen asutukseen, asukkaiden arkielämän laatuun ja viihtyisyyteen
Arvioidaan tuulivoimatuotannon vaikutuksia loma-asukkaiden loma-asumisen laatuun ja viihtyisyyteen
Arvioidaan tuulivoimatuotannon vaikutuksia matkailuun ja virkistykseen
6. Muut vaikutukset
Arvioidaan tuulivoimatuotannon vaikutuksia kohdealueen ja kohdekunnan elinkeinoelämään, työllisyyteen
Arvioidaan tuulivoimatuotannon vaikutuksia lentoturvallisuuteen ja viestiliikenteeseen

Kaavan valmistelijat arvioivat vaikutuksia osana kaavoitustyötä ja kaikissa suunnitteluvaiheissa. Vaikutuksia koskeva tieto huomioidaan läpi koko kaavaprosessin ja samalla tieto vaikutuksista syventyy suunnittelun edetessä. Tiedot vaikutusarvioinneista kootaan kaavaselostukseen kaikille luettavaksi.

Vaikutusalue

Tuulivoimayleiskaavan välitöntä vaikutusaluetta ovat kaavoitettavien kohteiden ja näiden pääsyteiden lähiympäristöt. Vaikutusalueen laajuuteen vaikuttaa mm. tuulivoimalan näkyvyys alueella.

4. KAAVOITUSPROSESSI

Yleiskaavan laadinnasta vastaava organisaatio

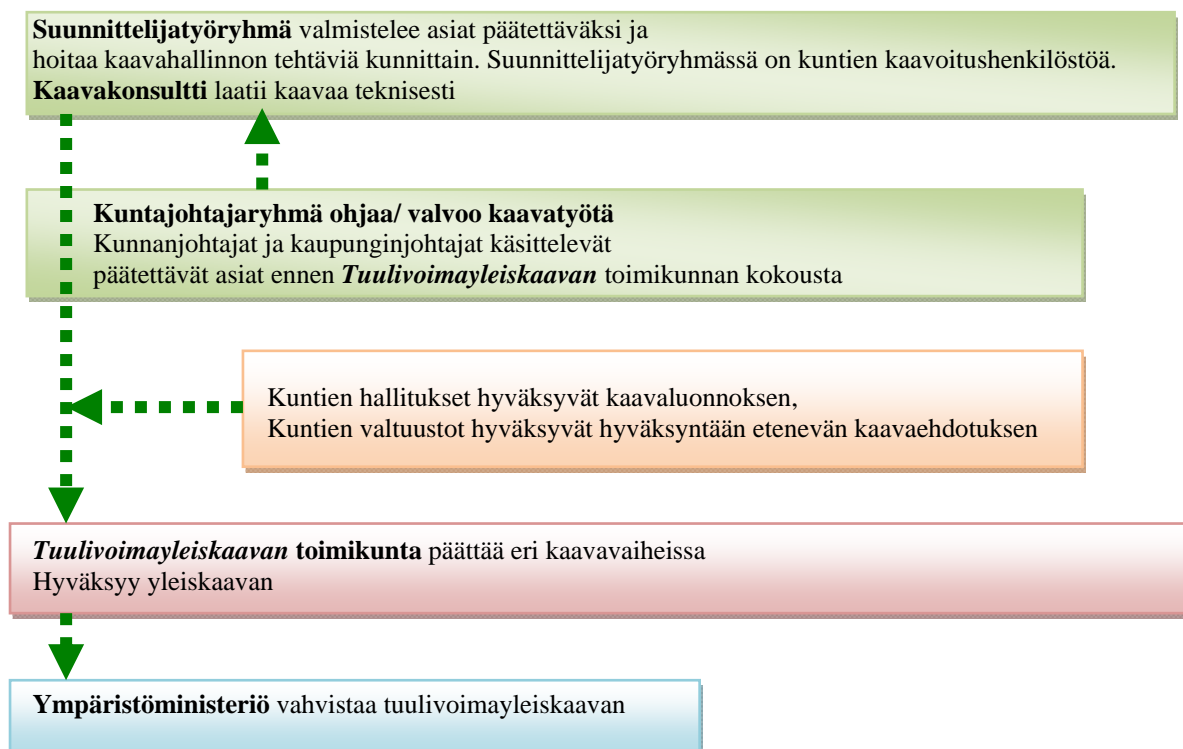
Yhteisen yleiskaavan suunnittelutyön valmistelua hoitaa kunnittain ns. **suunnittelijatyöryhmä**, jossa on jäseniä jokaisesta kunnasta.

Yleiskaavan teknisen laadinta ja perusselvitysten laadinta **ostetaan konsulttityönä**.

Suunnittelutyöryhmä valmistelee asiat päättävien toimielinten käsittelyyn. Kuntien yhteistä yleiskaavaa varten on perustettu **Kuntajohtajaryhmä** ja **Tuulivoimayleiskaavan toimikunta**, joiden kautta kaavahanke etenee. **Kuntajohtajaryhmällä** on yleiskaavatyön ohjausvastuu.

Ennen ehdotusvaiheen laatimista tulee yleiskaavaluonnos hyväksyä jatkosuunnittelun pohjaksi kaikissa kunnissa vähintään **kaupungin- tai kunnanhallitustasolla**. Samoin ennen kaavaehdotuksen varsinaista hyväksymiskäsittelyä **Tuulivoimayleiskaavan toimikunnassa**, kaavaehdotus tulee käsitellä samansisältöisenä kaikkien kuntien **valtuustoissa**. Kaavaehdotusta ei esitellä **Tuulivoimayleiskaavan toimikunnalle**, ellei kukaan kunnanvaltuusto ole puoltanut sitä oman alueensa osalta.

Tuulivoimayleiskaava laaditaan oikeusvaikutteisena, joten **Tuulivoimayleiskaava toimikunnan** hyväksyttyä yleiskaavan, se saatetaan Ympäristöministeriön vahvistettavaksi.



Yleiskaavaprosessin päävaiheet

Yleiskaavaprosessi jakautuu eri työvaiheisiin, jotka tässä on kuvattu pääpiirteittäin:

Tuulisuussmittaukset, kohdealueiden kartoitus, vireilletulo

- Kahden tuulisuussmittauksen järjestäminen ääni- tai valotutkalla (sodar / lidar tai vast.) tarkastelualueella ja tietojen huomioiminen tuulisuussmallinnuksessa. Kaava-alueella toteutetaan mahdollisesti myös muiden toimijoiden toimesta (MegaTuuli Oy ja/tai mahdollisesti Viitasaaren kaupunki) tuulisuussmittauksia, jotka tulee huomioida tuulisuussmallinnuksen laadinnassa.
- Tuulisuussmallinnuksen laadinta 100 m x 100 m hilakoossa kuntien alueelle (esim. WAsP – ohjelmalla).
- 16 potentiaalisen uuden kohteen valinta ja näiden lähtötietojen selvittäminen (rakennettu ympäristö, maanomistusolot, tarvittavat kiinteistötiedot, rakennusvalvonnan lupa-tiedot, sähköverkko, tiestö). Lisäksi Soidinmäki huomioidaan kohteena mikäli se osoittautuu tuulisuussmittausten jälkeen potentiaaliseksi alueeksi.
- 16 potentiaalisen uuden alueen osalta maanomistajien ja rajanaapurien ennakkokuuleminen, jotta myönteisesti hankkeeseen suhtautuvat maanomistajat löydetään. Lisäksi Soidinmäki huomioidaan kohteena mikäli se osoittautuu tuulisuussmittausten jälkeen potentiaaliseksi alueeksi.
- Maanomistajilta saatujen palautteiden koonti, yhteenveto ja aluerajausten tarkistaminen.
- 8 kaavoitettavan alueen valinta yhdessä Kuntajohtajaryhmän ja suunnittelijatyöryhmän kanssa. Lisäksi Saarijärven Soidinmäen alue sisältyy kaavoitettaviin kohteisiin, mikäli tuulisuussmittaukset osoittavat alueen olevan potentiaalinen (ks. tarjouspyynnön liite nro 2 Soidinmäen osalta).

Kaavahankkeen vireilletulovaihe

- Aloitusvaiheen viranomaisneuvottelu Keski-Suomen ELY – keskuksessa, koollekutsuminen, esittelyaineistot (OAS – päivitys, asialista) sekä muistion laadinta
- Vireilletulovaiheen kuntakuulutukset hoitaa suunnittelijatyöryhmä. Konsultti hoitaa maanomistajien ja osallisten tiedotekirjeiden lähettämisen 15 kaava-alueen osalta.

Lähtötietojen koonti, perustiedot kohteista

8 uuden kaavoitettavan alueen sekä Soidinmäen alueen olemassa olevien tietojen koonti ja kohdealueiden rajaus sekä lähtötietojen täydentäminen:

- Kaavoitettavien kohteiden tiedot kerätään kaavaselostukseen ja tarvittaessa tietokantamuotoon:
 - o Rakennettu ympäristö, maanomistusolot, tarvittavat kiinteistötiedot, rakennusvalvonnan lupa-tiedot
 - o Sähköverkko, tiestö
 - o Voimassa olevat kaavat
 - o Elinkeinotoiminta alueella
 - o Lentoturvallisuus
 - o Olemassa olevat tiedot linnustosta ja eläimistöä
 - o Alueen matkailu- ja virkistysaluetiedot
 - o Alueen kulttuuriympäristöarvot (olemassa olevat tiedot)
 - o Viestiliikenne, tutkavaikutus
- Yleisötilaisuus / tiedotustilaisuus eri kuntien päättäjille (yhteisötilaisuus) ja maanomistajille

Kaavoitettavien kohteiden analyysi sekä perusselvitysten täydennys:

- Tiestön yleispiirteinen tarkastelu, mäkialueelle pääsyn yleispiirteinen tarkastelu (kaltevuus-tarkastelu)

- Rakennettavuusselvitykset olemassa olevia karttatietoja hyväksi käyttäen sekä maastokäyntien avulla (ei kairauksia)
- Luonto- ja maisemaselvitykset kohteittain maastokäynnein (myös linnusto ja liito-oravat).
- Natura – tarvearviointi tarvittaessa
- Suojeluarvojen ja kulttuurimaisema-arvojen kartoitus kohteittain maastokäynnein
- Muinaisjäännöskohteet ja muut erityistiedot kohdealueilta kartoitetaan
- Perusselvitykset laaditaan liiteaineistoksi kaavaselostukseen

Eritysisosaamista vaativat perusselvitykset.

Tuottavuuslaskelmat ja kohdeselvitykset valituista kohteista:

- o Puuttuvat tuottavuuslaskelmat (alustavat teknis- taloudellinen selvitys)
- o Tuulivoimalan liittämismahdollisuus sähköverkkoon (ei sopimustasoisesti, mahdollisuudet kartoitetaan)
- o Havainnekuvat (kuvausmatkoineen) 2 kpl kohteesta, valokuvamuokkaukset
- o Melualuemäärittely
- o Välke- ja varjoaluemäärittely, näkyvyysanalyysi

Yleiskaavaluonnos

- Laaditaan kaavaluonnoskartta ja kaavaselostus liitteineen
- Käydään tarvittavat neuvottelut maanomistajien kanssa
- Käsittelyt hallituksissa, Kuntajohtajaryhmässä ja Tuulivoimayleiskaavan toimikunnassa
- Maaomistajien, osallisten sekä viranomaisten tiedottaminen kirjeitse (kuulutukset hoidetaan suunnittelijatyöryhmän taholta)
- Luonnosaineisto yleisesti nähtäville (osalliset jättävät mielipiteensä), konsultti pyytää kommentit viranomaisilta.
- Konsultti laatii vastineet mielipiteisiin ja viranomaiskommenteihin. Vastineet käsitellään Kuntajohtajaryhmässä
- Kaavan tarkistaminen ja täydentäminen kaavaehdotukseksi

Yleiskaavaehdotus

- Käydään tarvittavat neuvottelut maanomistajien kanssa
- Maanomistajien, osallisten sekä viranomaisten tiedottaminen kirjeitse (kuulutukset hoidetaan suunnittelijatyöryhmän taholta).
- Käsittelyt Kuntajohtajaryhmässä ja Tuulivoimayleiskaavan toimikunnassa
- Virallinen nähtävillä olo (osalliset voivat jättää muistutuksen), konsultti pyytää viranomaislausunnot
- Konsultti laatii vastineet muistutuksiin ja viranomaislausuntoihin. Vastineet käsitellään Kuntajohtajaryhmässä
- Mahdollinen viranomaisneuvottelu (MRA 26 §)
- Kaavan tarkistaminen hyväksymiskäsittelyyn
- Kuntajohtajaryhmä käsittelee viimeistellyn kaavaehdotuksen (ohjausvastuu), konsultti esittelee
- Kaavaehdotus hyväksytään valtuustoissa (konsultti esittelee, mikäli kokousajat eivät ole päällekkäin)

Hvähäksymis- ja vahvistuskäsittelyt

- Tuulivoimayleiskaavan toimikunta hyväksyy yleiskaavan (konsultti esittelee)
- Muutoksenhakumahdollisuus
- Tiedottaminen (yhteistyössä konsultti ja suunnittelijatyöryhmä)
- Konsultti valmistele aineistot Ympäristöministeriön vahvistuskäsittelyyn.
- Ympäristöministeriön vahvistuspäätös
- *Tuulivoimayleiskaavan toimikunnan* tekemään kaavan hyväksymispäätökseen haetaan muutosta valittamalla Ympäristöministeriöön (MRL 188 § 3 ja 4 mom.)

- Mikäli ympäristöministeriön vahvistamispäätös saa lainvoiman, kaavan voimaantulo kuulutetaan *Keskisuomalainen* – lehdessä sekä jokaisen kunnan virallisessa kuntatiedottamiseen valitussa lehdessä, kuntien kotisivuilla (internet) sekä kuntien virallisilla ilmoitustauluilla.

5. OSALLISTUMINEN JA TIEDOTTAMINEN

Yleiskaavan laatimisesta ja osallistumismenettelyistä ja – mahdollisuuksista tiedotetaan avoimesti koko kaavaprosessin ajan. Tavoitteena on että osalliset ja muut kiinnostuneet saavat tietoa suunnittelun etenemisestä ja tuovat valmisteluun näkemyksiään.

Kaavoituksesta ja osallistumismahdollisuuksista tiedotetaan kaavoituksen eri vaiheissa lehti-ilmoituksilla, kuntien Internet-sivuilla sekä kuntien virallisilla ilmoitustauluilla. Tietoa kaavoituksesta saa myös kuntien kaavoituskatsauksesta, joka julkaistaan kerran vuodessa.

Osalliset

Osallisia ovat kaikki ne, joiden asumiseen, työntekoon tai muihin oloihin kaavahanke vaikuttaa:

1. Maanomistajat ja asukkaat

- Kaavoitettavan alueen ja tähän rajoittuvien alueiden maanomistajat ja asukkaat
- Kaavoitettavan alueen vaikutusalueen asukkaat
- Kaavoitettavan alueen vaikutusalueen yritysten, laitosten työntekijät ja käyttäjät sekä yritykset/elinkeinonharjoittajat
- Kaavoitettavan alueen liikenneväylien käyttäjät

2. Kunnat ja naapurikunnat

- Yleiskaava-alueen kunnat
- Yleiskaava-alueeseen rajautuvat naapurikunnat

3. Viranomaiset

- Keski-Suomen liitto
- Keski-Suomen ELY -keskus
- Keski-Suomen museo
- Puolustusvoimat: Länsi-Suomen Sotilasläänin Esikunta ja Ilmavoimien Esikunta
- Finavia
- Fingrid
- Metsähallitus
- Metsäkeskus
- Paloviranomaisena Keski-Suomen pelastuslaitoksen aluepalopäällikkö
- Terveysviranomaisena Saarikan terveysvalvonnan johtaja

4. Muut osalliset

- Vattenfall Oy
- MTK, Keski-Suomi
- Kaavakohdealueiden järjestöt ja yhdistykset

Osallisilla on oikeus ottaa osaa kaavan valmisteluun, arvioida sen vaikutuksia ja lausua kaavasta mielipiteensä.

Viranomaisyhteistyö

Yleiskaavahankkeesta pidetään vireilletulovaiheen MRL 66 §:n ja MRA 26 §:n mukainen viranomaisneuvottelu Keski-Suomen ELY -keskuksessa.

Kaavoitukseen liittyvä viranomaisneuvottelu järjestetään tarvittaessa myös, kun kaavaehdotus on ollut julkisesti nähtävillä ja sitä koskevat lausunnot ja mahdolliset muistutukset on saatu.

Viranomaisneuvotteluun kutsutaan:

- Keski-Suomen liitto

- Keski-Suomen ELY -keskus
- Keski-Suomen museo
- Puolustusvoimat: Länsi-Suomen Sotilasläänin Esikunta ja Ilmavoimien Esikunta
- Finavia
- Fingrid
- Metsähallitus
- Metsäkeskus
- kaavahankkeeseen osallistuvien kuntien edustajat

Keski-Suomen liitolta, Keski-Suomen museolta, Keski-Suomen ELY-keskukselta, Länsi-Suomen Sotilasläänin Esikunnalta, Ilmavoimien Esikunnalta, Finavialta, Fingridiltä, Metsähallitukselta, Metsäkeskukselta, paloviranomaiselta, kaava-alueeseen rajautuvilta naapurikunnilta sekä terveystieteiden johtajalta pyydetään kommentit kaavaluonnoksesta ja lausunnot kaavaehdotuksesta.

Kaavaluonnos käsitellään kuntien hallituksissa ennen nähtävillä asettamista ja kaavaehdotus kuntien valtuustoiissa sen jälkeen kun kaavaehdotus on valmis hyväksyntäkäsittelyyn.

Kaavan hyväksyy *Tuulivoimayleiskaavan toimikunta*. Kaavan vahvistaa ympäristöministeriö.

Kaavoituksen aikataulu

Tuulivoimayleiskaavan aikataulu on esitetty tässä yleispiirteisesti:

Ohjelmointi ja aineistojen hankinta

Huhtikuu 2011 – marraskuu 2012

- Valtion avustuksen haku ja hankkeen perusaineistojen laatiminen
- Kuntien päätökset osallistumisesta kuntien yhteiseen yleiskaavahankkeeseen
- Kuntien päätös yleiskaavan laadinnasta vastaavan organisaation jäsenistä (*suunnittelutyöryhmä, Kuntajohtaryhmä ja Tuulivoimayleiskaavan toimikunta*)
- Osallistumis- ja arviointisuunnitelmaluonnoksen laadinta
- Kaavakonsultin tarjouskilpailu

Tuulisuussmittaukset, kohdealueiden kartoitus, vireilletulo

Joulukuu 2012 – joulukuu 2013

- Kahden tuulisuussmittauksen järjestäminen ääni- tai valotutkalla (sodar / lidar tai vast.) tarkastelualueella ja tietojen huomioiminen tuulisuussmittauksessa. Kaava-alueella toteutetaan mahdollisesti myös muiden toimijoiden toimesta (MegaTuuli Oy ja/tai mahdollisesti Viitasaaren kaupunki) tuulisuussmittauksia, jotka tulee huomioida tuulisuussmittauksen laadinnassa.
- Tuulisuussmittauksen laadinta 100 m x 100 m hilakoossa kuntien alueelle (esim. WAsP – ohjelmalla).
- 16 potentiaalisen uuden kohteen valinta ja näiden lähtötietojen selvittäminen (rakennettu ympäristö, maanomistusolot, tarvittavat kiinteistötiedot, rakennusvalvonnan lupa-tiedot, sähköverkko, tieistö). Lisäksi Soidinmäki huomioidaan kohteena, mikäli se osoittautuu tuulisuussmittausten jälkeen potentiaalisesti alueeksi.
- 16 potentiaalisen uuden alueen osalta maanomistajien ja rajanaapurien ennakkokuuleminen, jotta myönteisesti hankkeeseen suhtautuvat maanomistajat löydetään. Lisäksi Soidinmäki huomioidaan kohteena, mikäli se osoittautuu tuulisuussmittausten jälkeen potentiaalisesti alueeksi.
- Maanomistajilta saatujen palautteiden koonti, yhteenveto ja aluerajausten tarkistaminen.
- 8 uuden kaavoitettavan alueen valinta yhdessä Kuntajohtaryhmän ja suunnittelijatyöryhmän kanssa. Lisäksi Soidinmäki huomioidaan kohteena, mikäli se osoittautuu tuulisuussmittausten jälkeen potentiaalisesti alueeksi.
- Aloitusvaiheen viranomaisneuvottelu Keski-Suomen ELY – keskuksessa, koollekutsuminen, esittelyaineistot (OAS – päivitys, asialista) sekä muistion laadinta
- Vireilletulovaiheen kuntakuulutukset hoitaa suunnittelijatyöryhmä. Konsultti hoitaa maanomistajien ja osallisten tiedotekirjeiden lähettämisen 8 uuden kaava-alueen sekä Soidinmäen alueen osalta.

Lähtötietojen koonti, perustiedot kohteista

Tammikuu 2014

Kaavoitettavien alueiden olemassa olevien tietojen koonti ja kohdealueiden rajausta sekä lähtötietojen täydentäminen. Kaavoitettavien kohteiden tiedot kerätään kaavaselostukseen ja tarvittaessa tietokantamuotoon:

- Rakennettu ympäristö, maanomistusolot, tarvittavat kiinteistötiedot, rakennusvalvonnan lupa-tiedot
- Sähköverkko, tiestö
- Voimassa olevat kaavat
- Elinkeinotoiminta alueella
- Lentoturvallisuus
- Olemassa olevat tiedot linnustosta ja eläimistöä
- Alueen matkailu- ja virkistysaluetiedot
- Alueen kulttuuriympäristöarvot (olemassa olevat tiedot)
- Viestiliikenne, tutkavaikutus
- Yleisötilaisuus / tiedotustilaisuus eri kuntien päättäjille (yhteistilaisuus) ja maanomistajille

Kaavoitettavien kohteiden analyysi sekä perusselvitysten täydennys:

helmikuu - elokuu 2014

- Tiestön yleispiirteinen tarkastelu, mäkialueelle pääsyn yleispiirteinen tarkastelu (kaltevuustarkastelu)
- Rakennettavuusselvitykset olemassa olevia karttatietoja hyväksi käyttäen sekä maastokäyntien avulla (ei kairauksia)
- Luonto- ja maisemaselvitykset kohteittain maastokäynnein (myös linnusto ja liito-oravat)
- Natura – tarvearviointi tarvittaessa
- Suojeluarvojen ja kulttuurimaisema-arvojen kartoitus kohteittain maastokäynnein
- Muinaisjäännöskohteet ja muut erityistiedot kohdealueilta kartoitetaan
- Perusselvitykset laaditaan liiteaineistoksi kaavaselostukseen

Erityisosaamista vaativat perusselvitykset,

- Puuttuvat tuottavuuslaskelmat (alustavat teknis- taloudellinen selvitys)
- Tuulivoimalan liittämismahdollisuus sähköverkkoon (ei sopimustasoisesti, mahdollisuudet kartoitetaan)
- Havainnekuvat (kuvausmatkoineen) 2 kpl kohteesta, valokuvamuokkaukset
- Melualuemäärittely
- Välke- ja varjoaluemäärittely, näkyvyysanalyysi

Yleiskaavaluonnos

Syyskuu – joulukuu 2014

- Laaditaan kaavaluonnoskartta ja kaavaselostus liitteineen
- Käydään tarvittavat neuvottelut maanomistajien kanssa
- Käsittelyt hallituksissa, Kuntajohtajaryhmässä ja Tuulivoimayleiskaavan toimikunnassa
- Maaomistajien, osallisten sekä viranomaisten tiedottaminen kirjeitse (kuulutukset hoidetaan suunnittelijatyöryhmän taholta)
- Luonnosaineisto yleisesti nähtäville (osalliset jättävät mielipiteensä), konsultti pyytää kommentit viranomaisilta.
- Konsultti laatii vastineet mielipiteisiin ja viranomaiskommentteihin. Vastineet käsitellään Kuntajohtajaryhmässä
- Kaavan tarkistaminen ja täydentäminen kaavaehdotukseksi

Yleiskaavaehdotus

Tammikuu - syyskuu 2015

- Käydään tarvittavat neuvottelut maanomistajien kanssa
- Maanomistajien, osallisten sekä viranomaisten tiedottaminen kirjeitse. (kuulutukset hoidetaan suunnittelijatyöryhmän taholta)
- Käsittelyt Kuntajohtajaryhmässä ja Tuulivoimayleiskaavan toimikunnassa
- Virallinen nähtävillä olo (osalliset voivat jättää muistutuksen), konsultti pyytää viranomaislausunnot
- Konsultti laatii vastineet muistutuksiin ja viranomaislausuntoihin. Vastineet käsitellään Kuntajohtajaryhmässä
- Mahdollinen viranomaisneuvottelu (MRA 26 §)
- Kaavan tarkistaminen hyväksymiskäsittelyyn
- Kuntajohtajaryhmä käsittelee viimeistellyn kaavaehdotuksen (ohjausvastuu), konsultti esittelee
- Kaavaehdotus hyväksytään valtuustoissa (konsultti esittelee, mikäli kokousajat eivät ole päällekkäin)

Hvähksymiskäsittelyt

Lokakuu – joulukuu 2015

- Tuulivoimayleiskaavan toimikunta hyväksyy yleiskaavan (konsultti esittelee)
- Muutoksenhakumahdollisuus
- Tiedottaminen (yhteistyössä konsultti ja suunnittelijatyöryhmä)
- Konsultti valmistele aineistot Ympäristöministeriön vahvistuskäsittelyyn.

Vahvistuskäsittelyt

Tammikuu 2016 →

- Ympäristöministeriön vahvistuspäätös
- Tuulivoimayleiskaavan toimikunnan tekemään kaavan hyväksymispäätökseen haetaan muutosta valittamalla Ympäristöministeriöön (MRL 188 § 3 ja 4 mom.)
- Mikäli ympäristöministeriön vahvistamispäätös saa lainvoiman, kaavan voimaantulo kuulutetaan Keskisuomalainen – lehdessä sekä jokaisen kunnan virallisessa kuntatiedottamiseen valitussa lehdessä, kuntien kotisivuilla (internet) sekä kuntien virallisilla ilmoitustauluilla.

Yhteystiedot

Osallistumis- ja arviointisuunnitelman osalta lisätietoja saatte hankkeen suunnittelijatyöryhmältä:
(sähköpostit osoitteeseen etunimi.sukunimi@kunta.fi)

Saarijärven kaupunki:

Ulla-Maija Humppi, kaavoitusarkkitehti, puh. (014) 4598405, 044 4598405
sähköposti: ulla-maija.humppi@saarijarvi.fi

Mirja Tarvainen, kaavasuunnittelija, puh (014) 4598435, 044 4598435
email: mirja.tarvainen@saarijarvi.fi

Viitasaari - Pihtipudas:

Tapani Savolainen, kaavoituspäällikkö. puh. 044 459 7384
sähköposti: tapani.savolainen@viitasaari.fi

Kaisa Honkakallio, maanmittausteknikko
sähköposti: kaisa.honkakallio@viitasaari.fi , puh. (014) 4597 342

Helena Raatikainen, aluearkkitehti, puh. 044 4597389
sähköposti: helena.raatikainen@pihtipudas.fi

Karstula:

Marko Savola, tekninen johtaja, puh. 044 4596623
sähköposti: marko.savola@karstula.fi

Riitta Niinikoski, piirtäjä-toimistovirkailija, puh. 044 4596631
sähköposti: riitta.niinkoski@karstula.fi

Kannonkoski, Kivijärvi, Kinnula ja Kyyjärvi:

Ulla-Maija Humppi, aluearkkitehti, puh. 044 4598405
sähköposti: ulla-maija.humppi@saarijarvi.fi

Mirja Tarvainen, kaavasuunnittelija, puh. 044 4598435
sähköposti: mirja.tarvainen@saarijarvi.fi